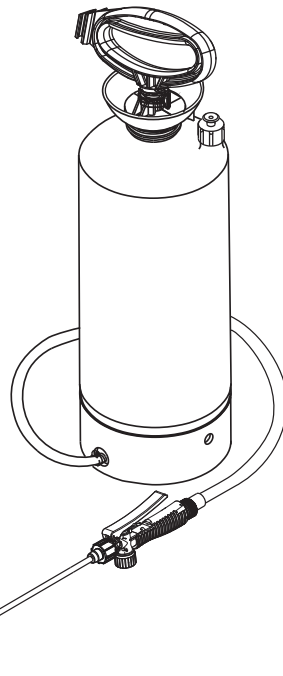




MANUAL DEL OPERADOR

MS-2310H Aspersora Manual de 2 Galones Para Cargarse a Mano



NÚMERO DE SERIE

500MS0000001 - 500MS9999999

ADVERTENCIA

Daño Reproductivo y Cáncer
www.P65Warnings.ca.gov



Lea y entienda toda la literatura que le ha sido entregada antes de usar el producto. De no hacerlo así, podría sufrir lesiones graves.

ÍNDICE

1. Introducción.....	3	4. Operación.....	9
2. Información de seguridad.....	4, 5	5. Mantenimiento.....	9
2.1 Equipo de Protección Personal		5.1 Guía de mantenimiento	
2.2 Instrucciones de seguridad		6. Guía de resolución de problemas.....	10
3. Información General.....	7	7. Registro del Producto.....	11,12
3.1 Componentes principales		8. Garantía.....	13
3.2 Datos técnicos			
3.3 Compatibilidad técnica			
3.4 Ensamblaje			
3.4.1 Partes que recibirá			
3.4.2 Cómo ensamblar su aspersora			

1. INTRODUCCIÓN

Las especificaciones, descripciones y el material ilustrativo en esta literatura son tan exactos como es posible al momento de su publicación, pero se encuentran sujetos a cambio sin previo aviso. Las ilustraciones pueden incluir accesorios y equipo opcionales y podrían no incluir todo el equipo estándar.



Lea y comprenda toda la literatura proporcionada. La literatura contiene especificaciones e información sobre la seguridad, el mantenimiento, el almacenamiento y el ensamblaje específico de este producto. Escanee los códigos QR para obtener más información.




Si desea obtener literatura adicional, incluyendo los manuales de seguridad que fueren aplicables, o bien sobre preguntas relacionadas con los términos utilizados en este manual, visite:

<https://www.echo-usa.com/manuals>

o



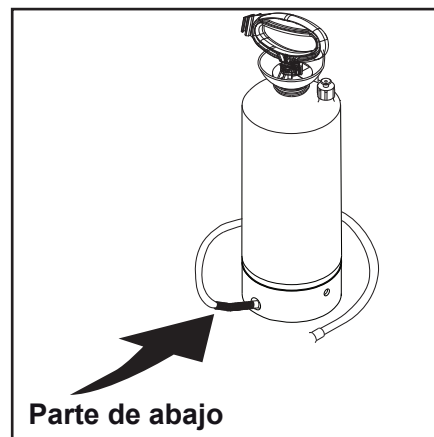
<https://www.shindaiwa-usa.com/manuals>

 Este manual contiene advertencias importantes de seguridad, por favor, léalas con cuidado para evitar cualquier posible accidente. Mantenga todas las etiquetas de advertencia y reemplácelas de ser necesario.

Información de servicio

Partes / Número de serie

Las refacciones y ensambles ECHO originales se encuentran disponibles con cualquier Distribuidor ECHO Autorizado. Cuando necesite comprar refacciones o partes, tenga siempre a la mano el Número de Modelo y el Número de Serie de la unidad. Para futuras referencias, escriba esos números en el espacio que se proporciona a continuación



Model No. _____

Serial No. _____

2. INFORMACIÓN DE SEGURIDAD

Símbolos e Información Importante de Seguridad del Manual

A lo largo de este manual y en el producto en sí, encontrará alertas de seguridad, así como mensajes informativos y útiles precedidos por símbolos o palabras clave.

La siguiente es una explicación de dichos símbolos y palabras clave y lo que significan.












ADVERTENCIA

El símbolo de alerta de seguridad, acompañado por la palabra “ADVERTENCIA” llama la atención a una acción o condición que PUEDE llevar a lesiones personales graves o incluso a la muerte si no son evitadas.



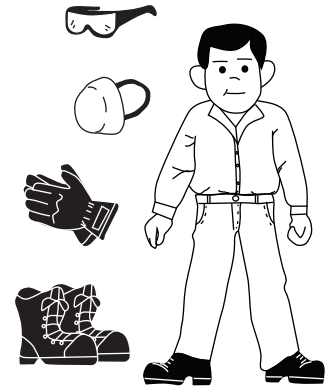
SÍMBOLO DE UN CÍRCULO CRUZADO

Este símbolo significa que la acción específica que se muestra está prohibida. Ignorar estas prohibiciones puede tener como consecuencia lesiones graves o fatales.

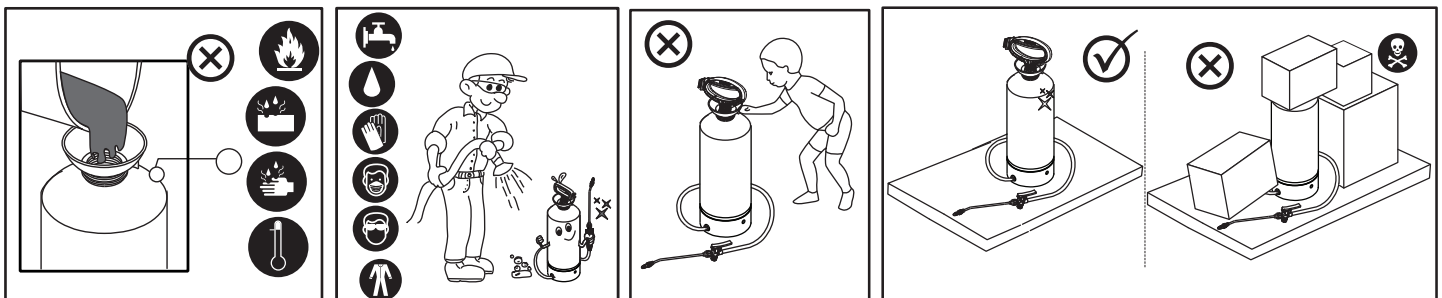
Symbol	Descripción	Symbol	Descripción
	Use Protección en sus manos		No líquidos inflamables
	Use una máscara de seguridad		Corrosivo
	Use lentes de seguridad		Corrosivo
	Use overoles de seguridad	 30°C / 86°F	Límite de temperatura
	Lave sus manos antes de operar la aspersora		Sustancias tóxicas
	Limpie la aspersora		

2.1 EQUIPO DE PROTECCIÓN

- Guantes industriales
- Lentes de seguridad
- Calzado cerrado
- Overol
- Máscara de seguridad



- Lea este manual con cuidado antes de operar el equipo.
- El manejo incorrecto por parte de personas no calificadas puede provocar accidentes serios.
- No haga modificaciones o adaptaciones, ya que pueden comprometer su equipo y poner su seguridad o la de algún tercer en riesgo. También invalidan la garantía.
- No permita la presencia de niños, gente mayor, gente con discapacidades o animales cuando use el equipo.
- Mantenga su equipo en buenas condiciones y en un lugar seguro. Siempre lave y almacene su equipo sin presión.
- Lea y siga las instrucciones del producto químico que va a aplicar.
- Use el equipo personal de protección que se menciona anteriormente cuando use, llene o lave su aspersora.
- Mantenga las conexiones apretadas para evitar fugas.
- Jamás llene su aspersora con líquidos calientes, que estén máximo a: 30 ° C = 86 ° F.



INSTRUCCIONES DE SEGURIDAD

ADVERTENCIA PELIGRO

Lea con cuidado y comprenda el Manual del Operador que ha sido proporcionado con esta unidad aspersora antes de llenarla, usarla y/o limpiarla. NO use líquidos inflamables en la aspersora. Se pueden incendiar y explotar. Siempre use goggles contra salpicaduras y todo el equipo protector y la ropa que se requiera cuando llene, use, limpie o lleve a cabo el mantenimiento de la aspersora. Si no respetara todas las instrucciones, podría tener como consecuencia un incendio, explosión y lesiones graves.

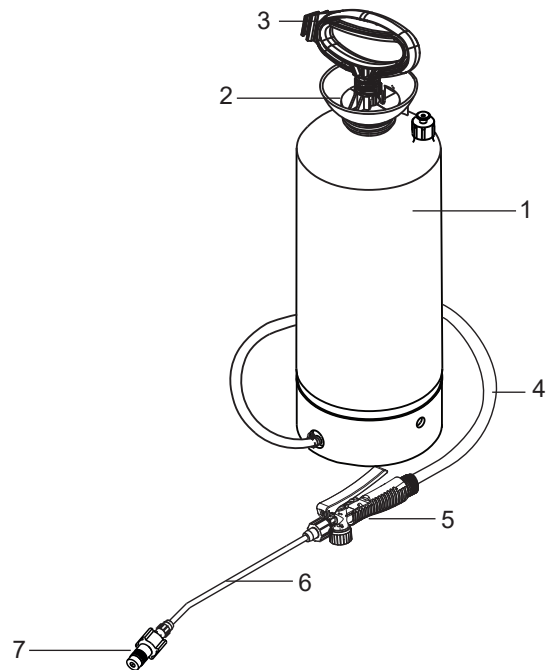
- Siempre inspeccione su aspersora cuidadosamente antes y después de cada uso. Revise y asegúrese que su manguera está cuidadosamente asegurada y en buenas condiciones antes de presurizar el tanque.
- No rocíe líquido sobre instalaciones eléctricas o en su proximidad.
- Mantenga el área de trabajo libre de gente y animales.
- No use la aspersora cuando las condiciones del viento provoquen que el rocío entre en contacto con el operador, plantas u otras superficies que pudieran dañarse por las soluciones siendo rociadas.
- Use una máscara o respirador cuando llene, use y limpie la aspersora, si eso es lo que recomienda el fabricante del material a rociar.
- Aceite el mecanismo de la bomba, selle el aro antes del primer uso de manera que quede cerrado de forma adecuada.
- Una aspersora de mochila es una herramienta para rociar químicos, y es por esto que se deben respetar las precauciones especiales de seguridad para reducir el riesgo de lesiones personales. No la use con otros fines dado que el uso inadecuado puede tener como consecuencias lesiones personales o daños a la propiedad, incluyendo la misma aspersora.
- Su juicio y sus habilidades físicas pudieran no ser óptimos si se encuentra cansado o enfermo, si está tomando algún medicamento o si ha ingerido alcohol o drogas. Opere la aspersora únicamente si se encuentra física y mentalmente bien.
- Trabajar con cualquier aspersora de mochila puede ser agotador, si se siente cansado, tome un descanso. El cansancio puede provocar una falta de concentración y de control. El cansancio puede provocar una falta de concentración y de control.
- Para reducir el riesgo de derrames, mantenga el contenedor en posición vertical. Recuerde que una aspersora llena con líquido tiene una cantidad significativa de peso. Tenga cuidado cuando se agache, incline o camine.
- Mantenga un paso seguro y equilibrio en todo momento. No se ponga de pie sobre superficies resbalosas, desniveladas o inestables. No trabaje en posiciones inusuales o sobre escaleras.
- No opere su aspersora de mochila en interiores o en áreas que han sido ventiladas de forma inadecuada. Opere la aspersora con buena visibilidad y solo con condiciones de luz de día. Evite rociar en dirección a la gente, mascotas, ventanas abiertas o vehículos.
- Ajuste todas las conexiones antes de usar la aspersora. Pudiera ser que las conexiones se hubieran aflojado durante el envío y el manejo.
- Siempre libere la presión del tanque antes del primer uso de manera que el sello tipo aro selle de manera adecuada.
- Antes de abrir un contenedor de pesticida u otro material a ser rociado, lea con cuidado, comprenda y siga todas las instrucciones en la etiqueta del producto.
- Jamás use químicos cáusticos o corrosivos que pudieran dañar la unidad.
- No use líquidos calientes en la aspersora. La temperatura máxima es de 30°C, 86°F.
- No deje caer un tanque que ha sido presurizado. Si se deja caer el tanque, inspecciónelo inmediatamente. Consulte las instrucciones del fabricante del químico para ver si hay otra información importante en lo referente a la seguridad.

- Jamás intente presurizar la unidad por cualquier otro método que no sea el módulo de bomba que ha sido proporcionado. Jamás presurice la unidad de manera excesiva.
- No coma, beba ni fume mientras esté rociando.
- Lave sus manos y su cara con jabón y agua después de rociar.
- Limpie y enjuague el tanque y la pistola/varita para rociar tras cada uso, para prevenir que se dé cristalización y que se tape la unidad, o que sufra daños provocados por los químicos.
- No almacene la aspersora bajo presión, o con solución para rociar en el tanque.
- No transfiera el material para rociar a otros contenedores, especialmente de comida o bebida.
- Mantenga el material para rociar bajo llave y fuera del alcance de niños y animales.
- Use solamente refacciones de reemplazo del fabricante original.

3. INFORMACIÓN GENERAL

3.1 COMPONENTES PRINCIPALES

1. Tanque
2. Puerto de llenado
3. Manija de la bomba
4. Manguera
5. Ensamblaje del cuerpo de la válvula
6. Lanza para rociar
7. Cuerpo de la boquilla



3.2 DATOS TÉCNICOS

ESPECIFICACIONES	
Modelo	MS-2310H
Capacidad del tanque	7.6 L / 2.0 US gal
Puerto de llenado	14.2cm / 5.6"
Sistema de bombeo	Pistón plástico
Manga del pistón	1.5"/38 mm
Manguera	Fibra de vinilo reforzado 1/4" ID
Válvula de apagado	Profesional con filtro
Vara para rociar	Fibra de vidrio de 20"/52 cm
Boquilla	Plástico ajustable
Descargue a 3 bar/ min	0.21 US gal / 800 ml
Presión de trabajo	1 - 2.5 bar / 14.5 – 36.2 psi
Peso neto	2.37 kg / 5.22 Lbs
Peso con la caja	2.75 kg / 6.06 Lbs
Dimensiones	22X14.7 X 8.6" / 62.5 X 20 X 20 cms

3.3 COMPATIBILIDAD QUÍMICA

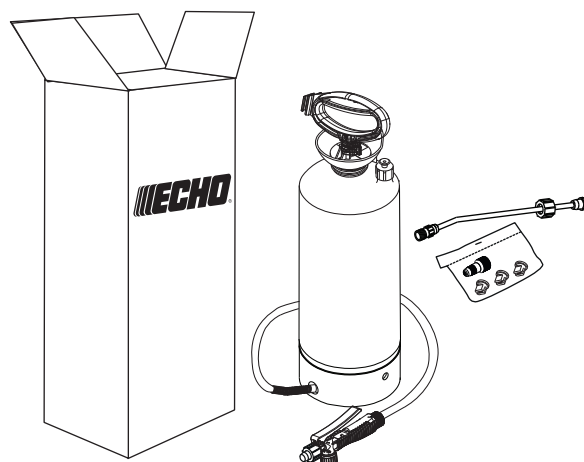
QUÍMICO/SOLVENTE	MS-2310H
Acetona	No
Asfalto	No
Benceno	No
Solución blanqueadora hasta 15%	Sí
Ácido bórico	Sí
Alcohol desnaturalizado	No
Combustible diésel	No
Pintura de esmalte	No
Alcohol etílico	No
Ácido hidroclicórico	Sí
Alcohol isopropílico	No
Keroseno	No

QUÍMICO/SOLVENTE	MS-2310H
Solventes de laca	No
Pintura de látex	No
Metiletilcetona	No
Nafta	No
Ridomill	Sí
Round Up	Sí
Ácido sulfúrico	No
Tolueno	No
Polvos remojables	No
Xileno	No
Nota: se permite máx. 5%	

3.4 ENSAMBLAJE

3.4.1 Partes que recibirá

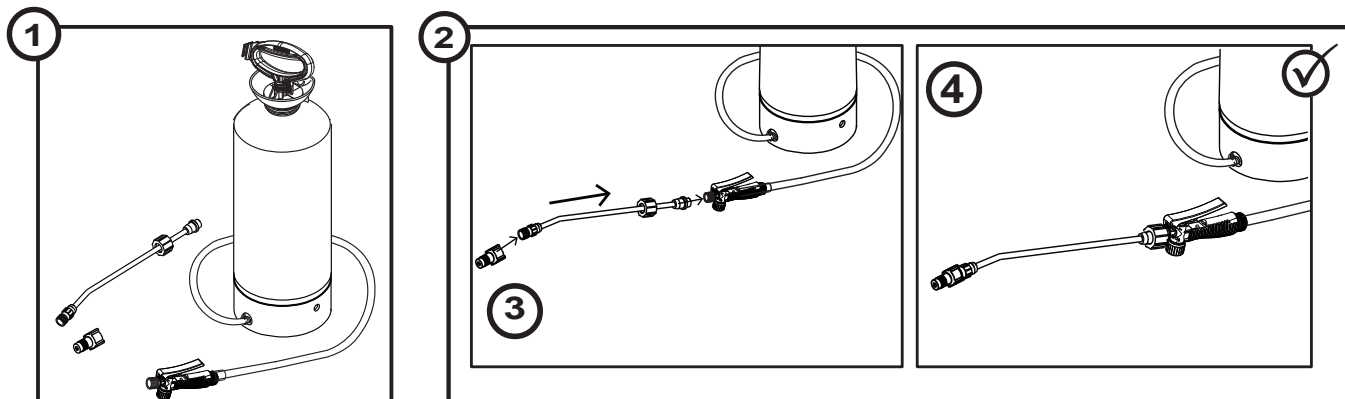
- 1 manija de bomba
- 1 palanca de bomba
- 1 varita de rociado
- 1 tapa de tanque



3.3.2 Cómo ensamblar su aspersora:

Aspersoras de compresión:

1. Saque todas las partes de la caja y del tanque.
2. Tras retirar la boquilla de la bolsa, adjúntela a la lanza para rociar.
3. Coloque el aplicador en posición vertical sobre una mesa, ensamble el tubo de rocío con la pistola y apriételos con firmeza.
4. Su aspersora está lista para ser utilizada.

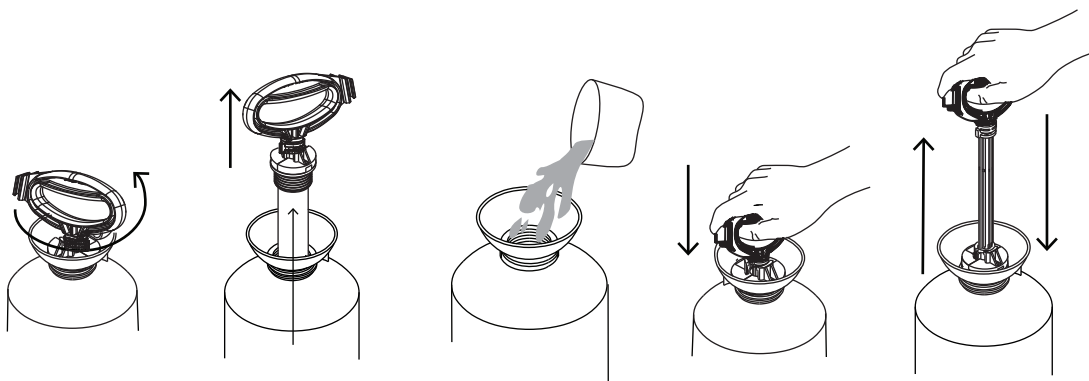


4. OPERACIÓN

- Mezcle la solución en un contenedor aparte, siguiendo las instrucciones del fabricante del producto.
- Desatornille el tubo de bombeo y retírelo del tanque.
- Vierta la solución pre-mezclada hasta el nivel indicado con una marca en el tanque.
- Reemplace el tubo de la bomba y apriételo con firmeza, después presurice la unidad.
- Sostenga la aspersora por la manija y comience la aplicación.
- Mueva la tapa de la boquilla para cambiar el patrón del rocío.

NOTA:

Para asegurar un buen desempeño, utilice refacciones "ECHO".



NOTA:

El tubo de la bomba debe estar ajustado con firmeza, de otra manera el aplicador goteará y no retendrá la presión.

5. MANTENIMIENTO

Dado que la aspersora necesita poco mantenimiento, si sigue los pasos mencionados en este manual, su tiempo de vida útil será muy largo. No guarde la aspersora presurizada después de haber terminado su trabajo, libere la presión a través de la boquilla mediante la presión del accionador. Hágalo en un contenedor adecuado para ser reutilizado posteriormente, o bien que se pueda desechar de forma adecuada.

- Vierta aproximadamente 1/2 galón de agua fresca en el tanque, presurice y purgue el sistema de bombeo presionando el accionador al menos 2 minutos. Después, drene toda el agua remanente.
- Las correas para cargar la aspersora están hechos de materiales no absorbentes, sin embargo en caso de que se derrame algo de la solución, lávelas con agua limpia para eliminar cualquier riesgo de irritación cutánea.
- Una unidad que ha sido utilizado con herbicidas, jamás debe ser utilizado para rociar insecticidas, a menos de que la aspersora haya sido limpiada adecuadamente y que todos los químicos hayan sido neutralizados. De no hacerlo, podría llegar a matar las plantas que rociará.
- Siga siempre las instrucciones del fabricante del químico que está siendo utilizado para evitar accidentes y para aprovechar el producto al máximo. Almacene su aspersora limpia, vacía y seca en un lugar protegido de los rayos del sol.

NOTA: Para mantener su aspersora en buenas condiciones, es necesario lubricar las siguientes partes:

Anillos de la boquilla, anillos de la pistola, anillo del pistón, tapón o junta, válvula del respirador y la tapa.

5.1 GUÍA DE MANTENIMIENTO

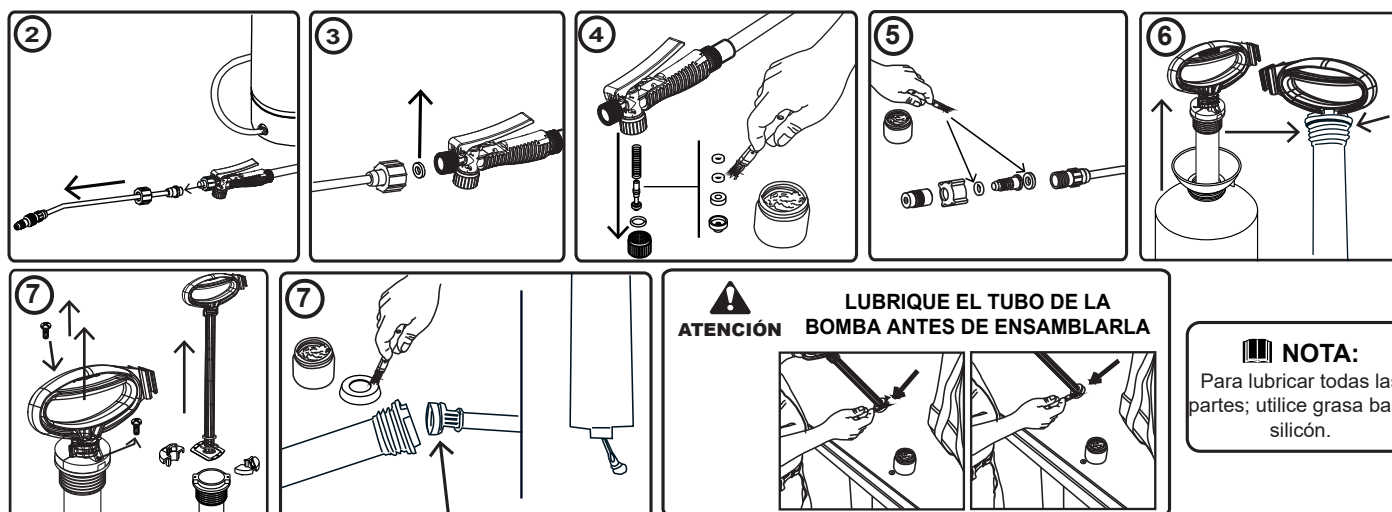
NOTA: Para mantener su aspersora en óptimas condiciones, mantenga las siguientes partes siempre lubricadas: anillos de cierre, manga del pistón, anillos del tubo de la bomba, anillos del émbolo, anillo de la boquilla.

Lave la aspersora por dentro y por fuera con agua limpia pra poder manejarla sin riesgo de contaminación. Se recomienda que reemplace todas las partes que se desgastan cuando realice un trabajo de reparación:

- Manga del pistón, - Anillos de cierre, - Anillos del tubo de la bomba, - Anillos del émbolo, - Anillo de la boquilla, - Tapón de la boquilla,

Instrucciones para las aspersoras de compresión:

1. Cambie las partes de desgaste en el tubo de la bomba, de cierre, de la lanza para rociar y de la boquilla si su aspersora está goteando o bien como parte de un mantenimiento preventivo.
2. Afloje la tuerca entre la lanza para rociar y el cierre.
3. Cambie el tapón o junta que se ubica entre la tuerca y el cierre.
4. El cierre está compuesto por varias piezas, retire el tapón inferior y reemplace el tapón o junta, retire el émbolo y reemplace los dos anillos y el tapón o junta. Lubrique antes de ensamblar.
5. Desarme la boquilla y reemplace el anillo y el tapón o junta, lubrique.
6. Retire el tubo de la bomba del tanque y reemplace el anillo que se ubica en la parte superior, lubrique antes de ensamblar.
7. Retire los tornillos del tubo de la bomba, retire la manija, en la parte inferior reemplace y lubrique la manga del pistón
Retire la antena de la parte inferior del tubo de la bomba y reemplace el anillo.



6. GUÍA DE RESOLUCIÓN DE PROBLEMAS

PROBLEMA	CAUSA	SOLUCIÓN
El pistón no se desliza con facilidad y hay ruido entre el tubo de la bomba y el pistón.	No hay lubricación entre el tubo de la bomba y la manga del pistón.	Revise la manga del pistón. Si se encuentra desgastado, reemplácelo y engráselo.
El sistema de la bomba tiene una fuga.	La antena no cierra correctamente en lugar donde debe descansar el tubo de la bomba.	Reemplace el sello. Lubrique antes de volver a ensamblar.
Cierre bien para que no haya fugas una vez que libere la manija.	Los anillos del émbolo de cierre están desgastados o hinchados.	Reemplace y engrase los nuevos anillos y el émbolo.
La aspersora está presurizada pero no hay flujo cuando se presiona la manija de cerrado.	La manguera está tapada.	Afloje la abrazadera de la manguera y revise si la manguera o la salida del tanque están tapados. De ser así, destápelos con agua o aire a presión.
Aunque se bombea vigorosamente la aspersora, no se incrementa la presión.	El tubo de la bomba no está lo suficientemente ajustado.	Apriete el tubo y engrase el anillo.

REGISTRO DEL PRODUCTO

Gracias por elegir el Equipo ECHO

Por favor, <http://www.echo-usa.com/Warranty/Register-Your-ECHO> para registrar su nuevo producto en línea. ¡Es RÁPIDO y SENCILLO!

NOTA: Su información jamás será vendida o utilizada incorrectamente por ECHO, Incorporated.

Registrar su compra nos permite contactarlo en el caso poco probable de que haya una actualización de servicio o que se llegue a retirar el producto, y verifica su propiedad para tomarla en consideración para fines de la garantía.

Si no tiene acceso a Internet, puede llenar el formato a continuación y enviarlo por correo a:

***ECHO Incorporated, Product Registration, PO Box 1139,
Lake Zurich, IL 60047.***



PRODUCT REGISTRATION CARD : TARJETA DE REGISTRO : CARTE D'ENREGISTREMENT DU PRODUIT

ONLINE OPTION: Register online and save a stamp! You will be alerted of product updates and/or be sent new ECHO product information and special offers. Simply go to: www.echo-usa.com

OPCIÓN POR INTERNET: Regístrese en la página web y ahorre una estampilla! Le alertaran sobre actualizaciones del producto y/o se le enviara información sobre los nuevos productos ECHO y las ofertas especiales. Simplemente visite: www.echo-usa.com

OPTION EN LIGNE : Enregistrer en ligne et épargner un timbre! Vous serez informé sur les nouveaux produits ECHO et les mises à jour de produit ainsi que les offres spéciales. Simplement visitez le: www.echo-usa.com

Please Print : Por Favor Escriba Con Letra De Molde : En Lettre Carré S.V.P.

Confidential: Information provided will not be shared or sold

Purchaser's Name : Nombre del Comprador : Nom de l'acheteur

Primary use of tool: Professional Homeowner Rental Equip.
 Uso primario de la herramienta: Profesional Dueño de casa Alquiler
 Usage principal : Professionnel Residential Location

Address : Dirección : Adresse

Do you wish to receive periodic ECHO product information and special offers by e-mail? Yes No

City : Ciudad : Ville

State : Estado :
Province

Zip Code : Código Postal : Code Postal

¿Desea usted recibir información periódica y ofertas especiales por correo electrónico sobre el producto ECHO? Yes No

Souhaitez-vous recevoir périodiquement de l'information sur les produits ECHO et les offres spéciales par courrier électronique ? Oui Non

E-Mail Address : Dirección De Correo Electrónico : Courrier Électronique

Did you visit the ECHO website before purchasing your product?
 Yes No

Visitó usted la pagina web ECHO antes de comprar su producto?
 Si No

Avez-vous visité le site d'ECHO avant de procurer votre produit?
 Oui Non

Phone Number : Número De Teléfono : Téléphone

Date of Purchase : Fecha de la Compra :
Date de l'achat

What factor(s) most influenced your purchase?
 Performance Price Dealer
 Reliability Prior Experience Quality
 Friend/Family Brand Warranty

Where Purchased : Nombre del Almacén donde fue Comprado : Lieu d'achat

¿Qué factor(es) influyó más en su compra?
 Funcionamiento Precio Distribuidor
 Confiabilidad Experiencia Anterior Calidad
 Amigo/Familia Marca Garantía

Model Number : Numero del Modelo : No. de modéle

Serial Number : Numero de Serie : No. de série

Quel facteur (facteurs) vous a influencé le plus?
 Performance Prix Marchand
 Fiabilité Expérience Qualité
 Ami/Famille Marque Garantie

Registering your purchase enables us to contact you in the unlikely event of a service update or product recall and verifies your ownership in the event of loss. : El registrar su compra nos permite estar en contacto con usted en caso de cualquier evento como el aviso de tiempo de servicio o la revocación del producto y verificación de propiedad en caso de robo o pérdida. : L'enregistrement de votre achat nous permettra de vous contacter dans le cas improbable de modifications des instructions d'entretien ou de rappel du produit et vérifier que vous êtes le propriétaire en cas de vol ou de perte.

ECHO INC., 400 Oakwood Rd., Lake Zurich, IL 60047
 1.800.432.ECHO WWW.ECHO-USA.COM

X7572270206 02-2012



**DECLARACIÓN DE GARANTÍA LIMITADA DE ECHO INCORPORATED
VIGENTE PARA PRODUCTOS ECHO Y SHINDAIWA VENDIDOS EN LOS ESTADOS UNIDOS Y CANADÁ A PARTIR DEL
1° DE ENERO DE 2010**

RESPONSABILIDAD DE ECHO INCORPORATED

La garantía limitada de ECHO Incorporated (ECHO Inc.) indica al comprador original que este producto ECHO o Shindaiwa carece de defectos de materiales y fabricación. En condiciones de uso y mantenimiento normales a partir de la fecha de compra, ECHO Inc. acuerda reparar o reemplazar, a su discreción, cualquier producto defectuoso de forma gratuita en cualquier distribuidor de servicio autorizado de ECHO o Shindaiwa (dependiendo de la marca) en los períodos de aplicación, limitaciones y exclusiones indicados abajo. **ESTA GARANTÍA LIMITADA SE APLICA SOLAMENTE A PRODUCTOS ECHO Y SHINDAIWA VENDIDOS POR DISTRIBUIDORES AUTORIZADOS. SE EXTIENDE AL COMPRADOR ORIGINAL SOLAMENTE, Y NO SE PUEDE TRANSFERIR A PROPIETARIOS SUBSIGUIENTES EXCEPTO EN LO QUE SE REFIERE A PIEZAS RELACIONADAS CON LAS EMISIONES.** Las piezas de reparación y los accesorios reemplazados según esta garantía están garantizados solamente para el resto del período de garantía de la unidad original o del accesorio. Cualquier daño causado por la instalación o el mantenimiento indebidos no está cubierto por esta garantía. Todas las piezas o productos con garantía se convierten en propiedad de ECHO. Esta garantía es independiente de y no excluye ni el cambio de la declaración de garantía de control de emisiones eso es incluida por separado con su nuevo producto. Consulte la declaración de garantía de control de emisiones para obtener detalles sobre piezas relacionadas con emisiones. Para obtener una lista de distribuidores autorizados ECHO, consulte www.echo-usa.com, o llame al **1-800-432-ECHO**. Para obtener una lista de distribuidores autorizados Shindaiwa, consulte www.shindaiwa-usa.com, o llame al **1-877-986-7783**.

RESPONSABILIDAD DEL PROPIETARIO

Para asegurar una cobertura de la garantía sin problemas es importante que registre sus equipos ECHO o Shindaiwa en línea en www.echo-usa.com o www.shindaiwa-usa.com. El registro de su producto confirma su cobertura de garantía y proporciona un enlace directo entre usted y ECHO si es necesario que nos pongamos en contacto con usted.

El propietario debe demostrar un cuidado y uso razonables, y seguir el mantenimiento preventivo, almacenamiento, uso de combustible y aceite según se indica en el manual del operador. Si se producen dificultades en un producto, usted debe, por su cuenta, entregar o enviar su unidad ECHO o Shindaiwa a un distribuidor de servicio autorizado para las reparaciones cubiertas por la garantía (dentro del período de garantía correspondiente), y hacer los arreglos para la recogida o devolución de su unidad después de haberse efectuado las reparaciones. Para localizar a su distribuidor de servicio autorizado más cercano, visitar www.echo-usa.com o llame al 1-800-432-ECHO. Para localizar a su distribuidor de servicio autorizado más cercano, visitar www.shindaiwa-usa.com o llame al 1-877-986-7783. Si necesita asistencia o tiene dudas referentes a esta declaración de garantía, puede ponerse en contacto con el Departamento de Respaldo de Productos del Consumidor llamando al 1-800-432-ECHO. Puede ponerse en contacto con nosotros a través de la web visitando www.echo-usa.com o www.shindaiwa-usa.com o usted puede enviarnos un email a support@echo-usa.com.

PERÍODO DE GARANTÍA DEL PRODUCTO

APLICACIÓN DUEÑO DE LA CASA

• **GARANTÍA DE 5 AÑOS** - Todos los unidades para aplicaciones dueño de la casa, o que no producen ingresos, estará cubierta por esta garantía limitada durante **cinco (5) años** contados a partir de la fecha de compra.

EXCEPCIONES

- Todas las tronadoras para uso del propietario de vivienda estarán cubiertas por esta garantía limitada por un (1) año a partir de la fecha de compra.
- Para productos impulsados por motores de dos tiempos, el módulo de encendido electrónico, cables de mando flexibles, ejes de impulsión sólido recortadora, y dientes TC están garantizados durante la **vida útil*** del producto en lo que se refiere a piezas solamente.
- Los accesorios de corte como barras, cadenas, ruedas dentadas, hojas, puntas, correas, Power Broom™ y cabezas recortadoras de nilón para aplicaciones dueño de la casa o que no producen ingresos estarán cubiertos por fallas debido a defectos de materiales y fabricación durante un período de **60 días** contados a partir de la fecha de compra del producto original. Cualquier uso indebido por contacto con hormigón, rocas u otras estructuras no está cubierto por esta garantía.
- La cabeza de hilo Rapid Loader de ECHO tiene una garantía durante la vida útil del producto del sistema de bloque del hilo, piezas solamente; sin mano de obra. Consulte las instrucciones de instalación y mantenimiento de la cabeza del cordel en el manual del operador.
- Todos los accesorios de eje dividido de la Serie SB, accesorios de herramienta múltiple, y PRO ATTACHMENT SERIES tienen una garantía de la misma duración que las unidades para las que están diseñadas.
- Todas las herramientas manuales están cubiertas por una garantía limitada de por vida. La garantía se maneja a través del Departamento de Soporte al Consumidor de ECHO. Para información específica, visite www.echo-usa.com. El mango de madera es un producto natural que no puede ser garantizado. El mango que se rompa debido a un uso incorrecto, un golpe, un abuso o una negligencia no está cubierta por la garantía. Si siente que el mango se rompió prematuramente debido a un defecto, comuníquese con el Departamento de Soporte al Consumidor de ECHO.
- Todos los rociadores manuales de 50 onzas o menos están cubiertos por una garantía de 90 días para las aplicaciones de propietarios de casa.
- Todos los generadores, esparcidores, lavadoras de presión y productos alimentados por baterías están cubiertos por garantías limitadas por separado. Para información específica visitar www.echo-usa.com.

APLICACIÓN COMERCIAL

- **GARANTÍA DE 1 AÑO** - Todos los motosierra y motosierra de trocear para aplicaciones comerciales, institucionales, agrícolas, industriales o para producir ingresos estará cubierta por esta garantía limitada durante un período de **(1) año** contado a partir de la fecha de compra.
- **GARANTÍA DE 2 AÑOS** - Todos los resto unidades para aplicaciones comerciales, institucionales, agrícolas, industriales o para producir ingresos estará cubierta por esta garantía limitada durante un período de **(2) años** contado a partir de la fecha de compra.

EXCEPCIONES

- Para productos impulsados por motores de dos tiempos, el módulo de encendido electrónico, cables de mando flexibles, ejes de impulsión sólido recortadora y dientes TC están garantizados durante la **vida útil*** del producto en lo que se refiere a piezas solamente.
- Los accesorios de corte como barras, cadenas, ruedas dentadas, hojas, puntas, correas, Power Broom™ y cabezas recortadoras de nilón para aplicaciones comerciales, institucionales, agrícolas, industriales o para producir ingresos, pero sin limitarse a lo anterior, estarán cubiertos por fallas debido a defectos de materiales y fabricación durante un período de 30 días contados a partir de la fecha de compra del producto original. Cualquier uso indebido por contacto con hormigón, rocas u otras estructuras no está cubierto por esta garantía.
- La cabeza de hilo Rapid Loader tiene una garantía durante la vida útil del producto del sistema de bloque del hilo, piezas solamente; sin

mano de obra. Consulte las instrucciones de instalación y mantenimiento de la cabeza del cordel en el manual del operador.

- Todos los accesorios de eje dividido de la Serie SB, accesorios de herramienta múltiple, y PRO ATTACHMENT SERIES tienen una garantía de la misma duración que las unidades para las que están diseñadas.
- Todas las herramientas manuales están cubiertas por una garantía limitada de por vida. La garantía se maneja a través del Departamento de Soporte al Consumidor de ECHO. Para información específica, visite www.echo-usa.com. El mango de madera es un producto natural que no puede ser garantizado. El mango que se rompa debido a un uso incorrecto, un golpe, un abuso o una negligencia no está cubierta por la garantía. Si siente que el mango se rompió prematuramente debido a un defecto, comuníquese con el Departamento de Soporte al Consumidor de ECHO.
- Todos los rociadores manuales de 50 onzas o menos no están cubiertos por la garantía para aplicaciones comerciales.
- Todos los generadores, esparcidores, lavadoras de presión y productos alimentados por baterías están cubiertos por garantías limitadas por separado. Para información específica visitar www.echo-usa.com.

APLICACIONES DE ALQUILER

- **GARANTÍA DE 90 DÍAS** - La unidad para uso de alquiler estará completa contra defectos de materiales y fabricación durante un período de 90 días contados a partir de la fecha de compra.

EXCEPCIONES

- Todas las herramientas manuales están cubiertas por una garantía limitada de por vida. La garantía se maneja a través del Departamento de Soporte al Consumidor de ECHO. Para información específica, visite www.echo-usa.com. El mango de madera es un producto natural que no puede ser garantizado. El mango que se rompa debido a un uso incorrecto, un golpe, un abuso o una negligencia no está cubierta por la garantía. Si siente que el mango se rompió prematuramente debido a un defecto, comuníquese con el Departamento de Soporte al Consumidor de ECHO.
 - Todos los rociadores manuales de 50 onzas o menos no están cubiertos por la garantía para las aplicaciones de alquiler.
 - Todos los generadores, esparcidores, lavadoras de presión y productos alimentados por baterías están cubiertos por garantías limitadas por separado. Para información específica visitar www.echo-usa.com.
- * La responsabilidad de ECHO Inc. según la garantía "durante la vida útil" se limita a proveer piezas especificadas en la sección de PERÍODO DE GARANTÍA DEL PRODUCTO de esta declaración de garantía durante la "vida útil" de forma gratuita durante un período de diez (10) años después de la fecha de producción final de la unidad completa.

ECHO Inc. no ofrece un programa de intercambio en la tienda. Cualquier producto reconstruido o vendido por un distribuidor no autorizado, o en una tienda no autorizada, se vende sin la cobertura de garantía limitada de ECHO Inc. La cobertura de esta garantía se extiende al comprador original solamente, y no es transferible excepto en lo que se refiere a piezas relacionadas con las emisiones. Las piezas de reparación y los accesorios reemplazados según esta garantía están garantizados solamente para el resto del período de garantía de la unidad original o del accesorio. Cualquier daño causado por la instalación o el mantenimiento indebidos no está cubierto por esta garantía. Todas las piezas o productos con garantía se convierten en propiedad de ECHO Inc.

PIEZAS DE REPARACIÓN COMPRADAS, BLOQUES CORTOS Y ACCESORIOS

- Garantía de 90 días para aplicaciones dueño de la casa o uso que no produzca ingresos
- Garantía de 30 días para aplicaciones comerciales, institucionales, agrícolas, industriales, que produzcan ingresos o de alquiler

ATENCIÓN PROPIETARIOS DE PRODUCTOS IMPULSADOS POR MOTORES DE DOS TIEMPOS

Los productos impulsados por motores de dos tiempos han sido diseñados con alta calidad y fabricados según sus tolerancias exactas para proporcionar un rendimiento superior. Para contribuir a asegurar el rendimiento de la unidad, se requiere usar aceite de dos tiempos que cumpla con la norma ISO-L-EGD según las normas ISO/CD 13738 y JASO M345FD. **Aceites de marca ECHO y Shindaiwa** son aceites de dos tiempos de calidad óptima formulado específicamente para cumplir con las normas ISO-L-EGD (ISO/CD 13738) y JASO M345FD. El uso de aceites de dos tiempos diseñados para otras aplicaciones, como motores fuera borda o cortacéspedes puede producir daños importantes en el motor, y anulará su garantía limitada de motores de dos tiempos.

ESTA GARANTÍA NO CUBRE LOS DAÑOS CAUSADOS POR LO SIGUIENTE:

- Falta de lubricación o avería del motor debido al uso de aceites de dos tiempos que no cumplan con las normas ISO-L-EGD (ISO/CD 13738) y JASO M345FD. Los problemas del motor debidos a una lubricación inadecuada, causada por no usar un aceite registrado que cumpla con ISO-L-EGD y JASO M345FD, anularán la garantía limitada del motor de dos tiempos. **Aceites de marca ECHO y Shindaiwa** cumplen con las normas ISO-L-EGD y JASO M345FD. Las piezas relacionadas con emisiones están cubiertas por una garantía dueño de la casa de 5 años o comercial de 2 años sea cual sea el aceite de dos tiempos usado, según la declaración indicada en la Explicación de la Garantía de Defectos de Emisiones de la EPA o California.
- Los daños causados por el uso de gasohol, que contenga metanol (alcohol de madera), o gasolina que tenga un número de octano menor que 89. Use solamente gasolina con un número de octano mayor o igual que 89. También está aprobado el uso de gasohol que contenga un máximo de etanol del 10% (alcohol de grano) o un máximo de MTBE (éter metil terbutílico) del 15%. Las relaciones de mezcla prescritas de gasolina a aceite se indican en la etiqueta del aceite y están cubiertas en su manual del operador.
- Daños causados en el motor por el uso de éter u otros fluidos de arranque.
- Los daños causados por alterar indebidamente el regulador de velocidad del motor o los componentes de las emisiones, o por hacer funcionar los motores por encima de las velocidades especificadas y recomendadas según se indica en el manual del operador.
- Operación de la unidad con un protector de corte indebidamente mantenido o quitado o con un filtro de aire quitado o dañado.
- Los daños causados por suciedad, agua salada, corrosión óxido, barniz, abrasivos, humedad o limpieza de la unidad a presión o con vapor de agua.
- Los defectos, funcionamientos defectuosos o fallas producidas por el abuso, uso indebido, negligencia, modificaciones, alteraciones, desgaste normal, servicio indebido o uso de accesorios no autorizados.
- Los procedimientos de almacenamiento incorrectos, combustible rancio, incluido no proporcionar o realizar los servicios de mantenimiento requeridos según se indica en el manual del operador. El mantenimiento preventivo según se indica en el manual del operador es responsabilidad del cliente.
- Las fallas debidas a la configuración indebida, servicio anterior a la entrega o servicio de reparación por otros que no sean distribuidor de servicio autorizado durante el período de garantía.
- Ciertas piezas y otros componentes no están garantizados, incluidos los siguientes: lubricantes, cordones del motor de arranque, afinaciones

de motor, y pero sin limitarse a éstos.

- Uso de bujías que no sean las que cumplen con los requisitos de rendimiento y durabilidad de los fabricantes originales citados en los manuales del operador.
- Las fallas por recalentamiento o las rayaduras por depósitos de carbón debidas a orificio de escape o cámara de combustión restringidos o taponados, incluidos los daños en la rejilla del apagallamas.
- Ajustes después de los primeros treinta (30) días y más, como ajuste del carburador y ajuste del cable del regulador.
- Daños en engranajes o cajas de engranajes causados por grasa o aceite contaminados, uso del tipo o viscosidad incorrectos de lubricantes y no cumplir con los intervalos de cambio de grasa o aceite recomendados.
- Daños causados por cargar SHRED 'N' VAC[®] más allá de su capacidad recomendada.
- Daños causados por bomba o rociador funcionando en seco, bombeo o rociado de materiales cáusticos o inflamables, o coladores rotos o que faltan.
- Daños adicionales a piezas o componentes debido al uso continuado después de problemas de operación o se produzcan fallas. En caso de problema de operación o de que se produzca una falla, el producto no se debe usar, sino que se debe entregar tal como está a un distribuidor de servicio autorizado.

El distribuidor y cliente tiene la responsabilidad de completar y devolver la tarjeta de registro de la garantía entregada con su producto o visitando el sitio web de www.echo-usa.com o www.shindaiwa-usa.com. Su recibo de compra incluidos la fecha, el modelo y el número de serie deben mantenerse y presentarse a un distribuidor de servicio autorizado para el servicio de garantía. La prueba de compra es responsabilidad exclusiva del cliente. Algunos estados no permiten limitaciones sobre cuánto tiempo dura la garantía implícita, por lo que es posible que las limitaciones anteriores no se apliquen a usted. Algunos estados no permiten la exclusión o la limitación de daños concomitantes o emergentes, por lo que también usted puede tener otros derechos legales específicos que varían de un estado a otro. Es garantía limitada da el ECHO, Incorporated, 400 Oakwood Rd., Lake Zurich, IL 60047.

RENUNCIA DE GARANTÍAS IMPLÍCITAS

Esta garantía limitada es en lugar de las demás garantías explícitas o implícitas, incluida cualquier garantía de IDONEIDAD PARA UN CIERTO FIN O USO y cualquier garantía implícita de **COMERCIALIZACIÓN** que se aplique a este producto. ECHO Inc. y sus compañías afiliadas no deben ser responsables de ningún daño concomitante o emergente, incluidos los beneficios perdidos. No se extiende ninguna garantía que no sea la aquí aprobada, a excepción de la declaración de garantía de control de emisiones que se proporciona por separado con el producto cuando se compran. Solamente ECHO Inc. puede modificar esta garantía limitada.

500MS0000001 - 500MS9999999



ECHO INCORPORATED

400 Oakwood Road

Lake Zurich, IL 60047

www.echo-usa.com