



ENGLISH

OPERATOR'S MANUAL
PRESSURIZED WATER TANK
MODEL: 99988805000


 **WARNING**



READ THE INSTRUCTIONS CAREFULLY AND FOLLOW THE
RULES FOR SAFE OPERATION.
FAILURE TO DO SO COULD RESULT IN SERIOUS INJURY.

<ul style="list-style-type: none"> 1. Introduction 2. Safety information <ul style="list-style-type: none"> 2.1 Protection Equipment 2.2 Safety measures 3. General information <ul style="list-style-type: none"> 3.1 Main componets 3.2 Technical data 3.3 Assembly <ul style="list-style-type: none"> 3.3.1 Parts you are receiving 3.3.2 How to assemble the water supply tank 	<ul style="list-style-type: none"> 4. Operation 5. Service <ul style="list-style-type: none"> 5.1 Service guide 6. Common problems, possible causes and solutions 7. Accesories 8. Storage 9. Warranty
---	--

1. INTRODUCTION

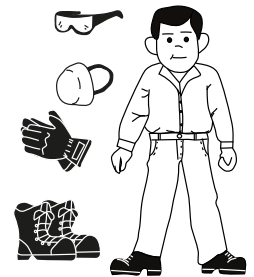
 This manual contains important safety warnings, please read it carefully to avoid any possible accident. Keep all warning stickers and if necessary replace them.

This pressurized water tank when used in accordance with the Operator's manual and proper maintenance will provide years of dependable service.

2. SAFETY INFORMATION

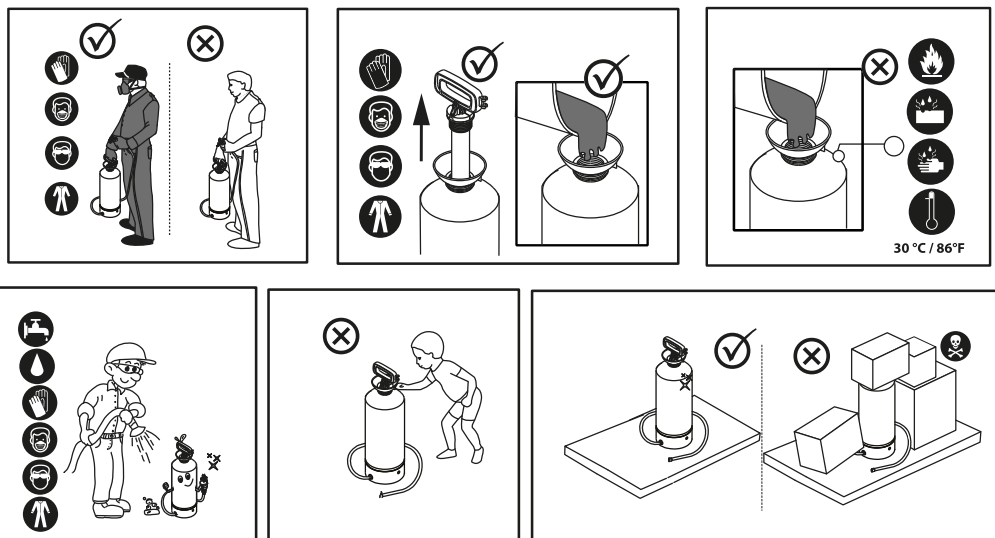
2.1 PROTECTION EQUIPMENT

- Industrial gloves
- Safety glasses
- Closed toe footwear
- Coverall
- Safety mask



2.2 SAFETY MEASURES

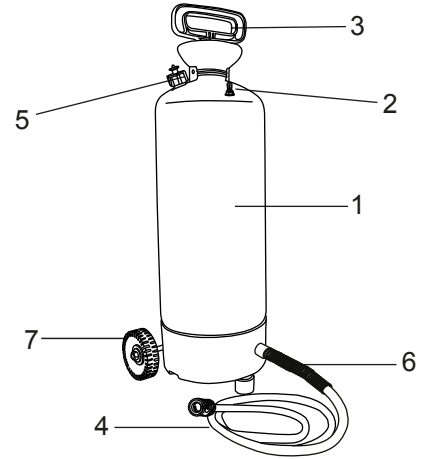
- Read this manual carefully before operating the equipment.
- Incorrect handling by non-qualified persons may cause serious accidents.
- Do not make modifications or adaptations because they can compromise your equipment and put your safety and that of a third party at risk. They also invalidate the warranty.
- Do not allow the presence of children, the elderly, people with disabilities or animals when using the equipment.
- Keep your equipment in good condition and in a safe place. Always wash and store your equipment without pressure.
- Wear the personal protective equipment mentioned above when using, filling or washing your water tank.
- Keep connections tight to prevent leaks.
- Never fill your water tank with hot liquids, maximum: 30 ° C = 85 ° F.



3. GENERAL DATA

3.1 MAIN COMPONENTS

- 1. Tank
- 2. Schrader Valve
- 3. Complete Pump Assembly
- 4. Hose with quick connector
- 5. Pressure relief valve
- 6. Spring
- 7. Wheels



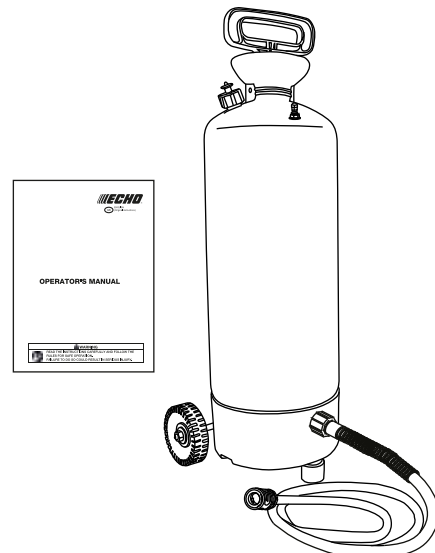
3.2 TECHNICAL DATA

SPECIFICATIONS	MODEL
Model number	99988805000
Useful capacity	2.4 Gal (9 L)
Pump system	Piston
Piston sleeve	Elastomer
Working pressure	22-36 PSI (1.5-2.5 bar)
Approx. Weight	7.6 lbs (3.46 kg)
Hose with quick connect coupler	PVC 10 ft (3.05 mts)

3.3 ASSEMBLY

3.3.1 Parts you are receiving

- Complete tank with pump handle, pressure relief valve
- 1 hose with a quick connector
- Operator's manual

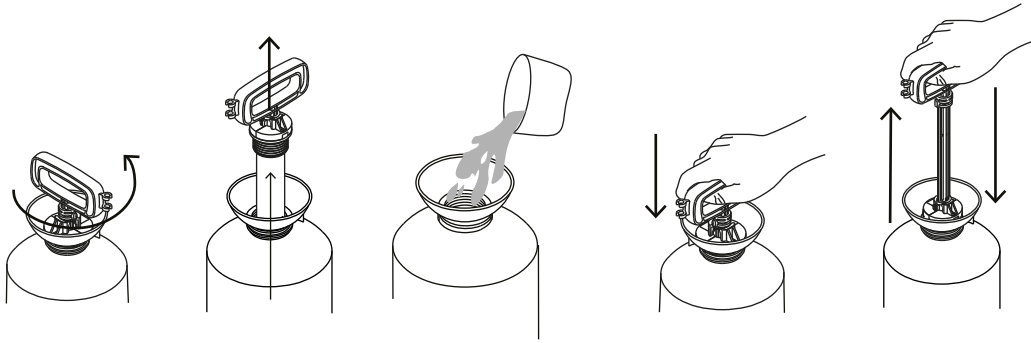


4. OPERATION

There are two ways to pressurize your water tank

Option 1

- Unscrew the pumping tube and remove it from the tank.
- Pour the water up to the indicated level marked in the tank.
- Replace the pump tube and screw it tightly, then pressurize the unit.



NOTE:
The pump tube must be tight otherwise the applicator will leak and will not hold pressure.

NOTE:
To ensure the best performance use only ECHO original spare parts.

WARNING

Do not use chemicals with this tank.

Option 2

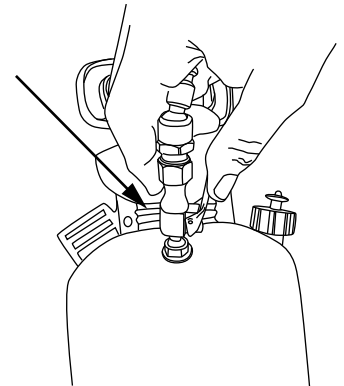
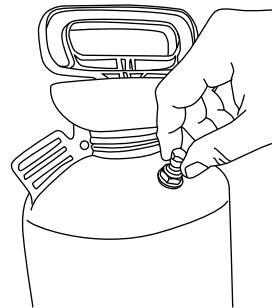
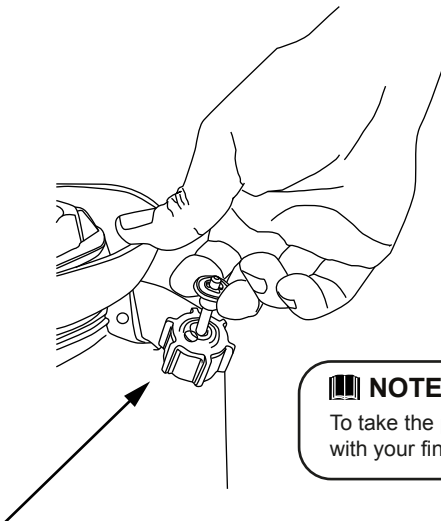
You can pressurize the water tank with the Schrader valve located in the superior part of the tank, to do so, follow this instructions:

Unscrew the pumping tube and remove it from the tank.
Pour the water up to the indicated level marked in the tank.
Replace the pump tube and screw it tightly, then pressurize the unit.

- To pressurize the tank you need an external air supply.
- Once you have the external air supply, remove the cap from the Schrader valve.
- Inject compressed air to the valve until it's full and put the cap back on.
- The water tank is now ready to be used.

NOTE:

The Schrader valve activates when the tank is full, this is when you stop pumping. It does not have a specific level, you should inject air until the release valve activates.

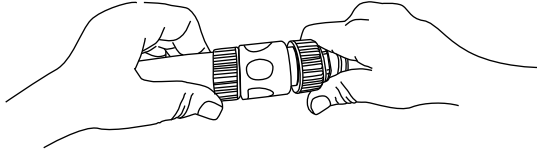


NOTE:

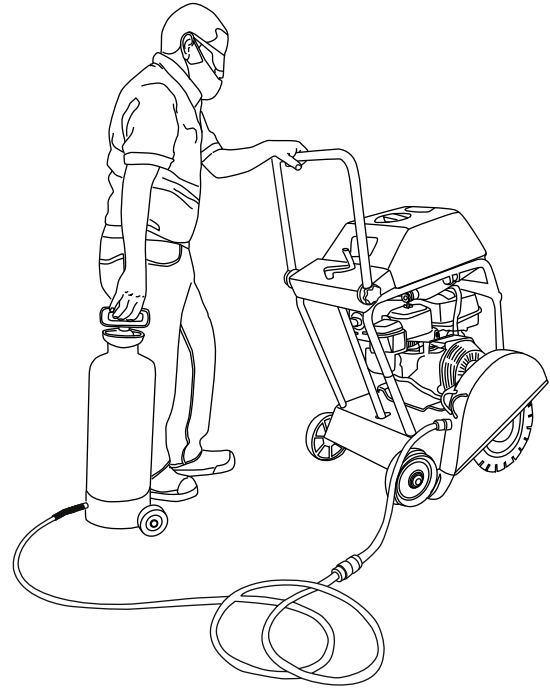
To take the pressure out in each option you need to pull the release valve up with your fingers. Make sure you take all the air out before opening the tank.

This water tank can be connected to a concrete cutter machine. To do so, you need to:

- Connect the quick connector of the pressurized water tank to the water inlet connection on the concrete cutting tool.



Now you are ready to start working, keep in mind the tank should always be pressurized while working. You can put the water tank on the ground.



WARNING

We are not responsible for the use of the machine you connect to, take all the precaution measures written on the operators manual of the machine.

5. SERVICE

The water tank requires minimum maintenance. Follow in detail the steps mentioned in this manual and the useful life of the water tank will be very long. At the end of your job, don't leave the water tank with pressure, let all the pressure release through the pressure relief valve, then unscrew the pump handle.

- Always follow the instructions for use to avoid accidents and make the most of the product.
- Always store the water tank clean and empty in a dry place protected from the sun.

5.1 SERVICE GUIDE

NOTE: To keep your water tank in optimal condition, always keep the following parts greased: Piston sleeve, Pump tube o-rings, Plunger o-rings, and pressure relief valve o-ring.

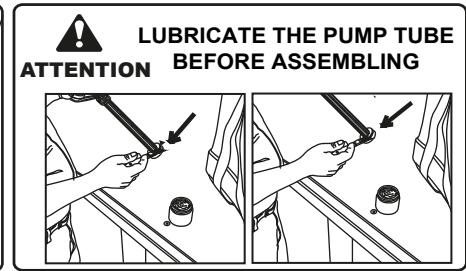
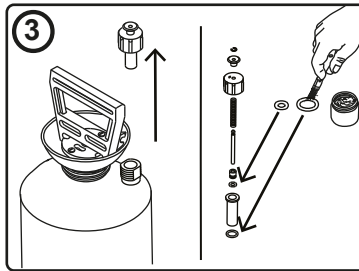
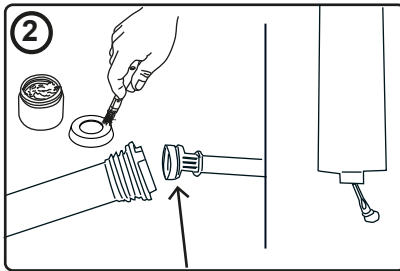
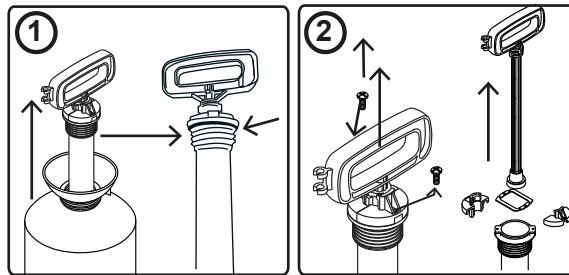
It is recommended to replace all wear parts when performing a repair job:

- Piston sleeve
- Pump tube o-rings
- Plunger o-rings
- Nozzle o-ring
- Pressure relief valve o-ring

Instructions for pressurized water tank:

- 1.- Remove the pump tube from the tank and replace o-ring located in the upper part, lubricate before assembling.
- 2.- Remove screws of the pump tube, remove handle, in the lower part replace and lubricate the the piston sleeve. Remove the check valve from the lower end of the pump tube and replace the o-ring.
- 3.- Remove relief valve to lubricate or change the o-rings if needed.

NOTE:
To lubricate all parts; Use silicone-based grease.



6. COMMON PROBLEMS, POSSIBLE CAUSES & SOLUTIONS

PROBLEM	CAUSE	SOLUTION
The piston does not slide easily and there is noise between the pump tube and the piston.	There is no lubrication between the pump tube and the piston sleeve.	Check the piston sleeve. If it is worn-down replace it and grease it, if not just grease the edges.
The pump system leaks.	The check valve does not seal correctly in the seat of the pump tube.	Check the check valve and if necessary replace the seal. Lubricate before reassembling.
The water pump is pressurized but there is no flow when pressing the shut-off handle.	The hose is clogged.	Loosen the hose clamp and check if the hose or the tank outlet are clogged and if so, proceed to unclog them with pressurized air or water.
Although the water pump is being pumped vigorously it does not build pressure.	The pump tube is not tight enough.	Tighten the tube and grease the o-ring.

8. STORAGE

Always store the water tank clean and empty in a dry place protected from the sun.

**ECHO INCORPORATED LIMITED WARRANTY STATEMENT FOR
ECHO AND SHINDAIWA PRODUCTS SOLD IN USA AND CANADA BEGINNING 01/01/2010**

ECHO INCORPORATED'S RESPONSIBILITY

ECHO Incorporated's Limited Warranty, provides to the original purchaser that this ECHO or Shindaiwa product is free from defects in material and workmanship. Under normal use and maintenance from date of purchase, ECHO Incorporated agrees to repair or replace at ECHO Incorporated's discretion, any defective product free of charge at any authorized ECHO or Shindaiwa servicing dealer (as applicable) within listed below application time periods, limitations and exclusions. **THIS LIMITED WARRANTY IS ONLY APPLICABLE TO ECHO AND SHINDAIWA PRODUCTS SOLD BY AUTHORIZED DEALERS. IT IS EXTENDED TO THE ORIGINAL PURCHASER ONLY, AND IS NOT TRANSFERABLE TO SUBSEQUENT OWNERS EXCEPT FOR EMISSION RELATED PARTS.** Repair parts and accessories replaced under this warranty are warranted only for the balance of the original unit or accessory warranty period. Any damage caused by improper installation or improper maintenance is not covered by this warranty. All parts or products replaced under warranty become the property of ECHO, Incorporated. This warranty is separate from and does not exclude or change the Emission Control Warranty Statement that is supplied separately with your new product. Please consult the Emission Control Warranty Statement for details regarding emission related parts. For a list of Authorized ECHO Dealers refer to www.echo-usa.com or call **1-800-432-ECHO**. For a list of Authorized Shindaiwa Dealers refer to www.shindaiwa-usa.com or call **1-877-986-7783**.

OWNER'S RESPONSIBILITY

To ensure trouble free warranty coverage it is important that you register your ECHO or Shindaiwa equipment on-line at www.echo-usa.com or www.shindaiwa-usa.com, or by filling out the warranty registration card supplied with your unit. Registering your product confirms your warranty coverage and provides a direct link if we find it necessary to contact you.

The owner shall demonstrate reasonable care and use, and follow preventative maintenance, storage, fuel and oil usage as prescribed in the operator's manual. Should a product difficulty occur, you must, at your expense, deliver or ship your ECHO or Shindaiwa unit to an authorized servicing dealer for warranty repairs (within the applicable warranty period), and arrange for pick-up or return of your unit after the repairs have been made. For your nearest authorized ECHO servicing dealer, visit www.echo-usa.com or call 1-800-432-ECHO (3246). For your nearest authorized Shindaiwa servicing dealer, visit www.shindaiwa-usa.com or call 1-877-986-7783. Should you require assistance or have questions concerning this Warranty Statement, you can contact our Consumer Product Support Department at 1-800-432-ECHO (3246). Contact us through the web at www.echo-usa.com, www.shindaiwa-usa.com, or Email us at support@echo-usa.com.

PRODUCT WARRANTY PERIOD

HOMEOWNER APPLICATION

- **5 YEAR WARRANTY** - All units for homeowner, or non-income producing use will be covered by this limited warranty for **five (5) years** from date of purchase.

EXCEPTIONS:

- All Cut-off saws for homeowner use will be covered by this limited warranty for one (1) year from the date of purchase.
- For two-stroke engine powered products, the electronic ignition module, flexible drive cables, trimmer solid drive shafts, and TC tines are warranted for the **life*** of the product on parts only.
- Cutting attachments such as, but not limited to, bars, chains, sprockets, blades, tines, belts, PowerBroom™ and nylon trimmer heads for homeowner or non-income producing use will be covered for failures due to defects in material or workmanship for a period of **60 days** from original product purchase date. Any misuse from contact with concrete, rocks, or other structures is not covered by this warranty.
- Rapid Loader String Head carries a lifetime warranty on the line locking system, parts only; no labor. Refer to your operator's manual for string head installation and maintenance instructions.
- All SB-Series, Multipurpose Tool attachments, and PRO ATTACHMENT SERIES Split Shaft attachments carry the same warranty duration as the units they are designed to fit.
- All hand tools are covered by a limited lifetime warranty. Warranty is handled through ECHO's Consumer Support Department. For specific information, visit www.echo-usa.com. The wooden handle is a natural product that cannot be warranted. A handle that breaks due to misuse, mis-strike, abuse, or neglect is not covered by warranty. If you feel the handle broke prematurely due to a defect, please contact ECHO consumer support.
- All handheld sprayers of 50 ounces or less are covered by a 90-day warranty for homeowner applications.
- All generators, spreaders, power washers, and battery powered products are covered by separate limited warranties. Visit www.echo-usa.com for specific information.

COMMERCIAL APPLICATION

- **1 YEAR WARRANTY** - All Chain Saws and Cut-Off Saws for commercial, institutional, agricultural, industrial, or income producing use will be covered by this limited warranty for one **(1) year** from the date of purchase.
- **2 YEAR WARRANTY** - All other units for commercial, institutional, agricultural, industrial, or income producing use will be covered by this limited warranty for two **(2) years** from the date of purchase.

EXCEPTIONS:

- For two-stroke engine powered products, the electronic ignition module, flexible drive cables, trimmer solid drive shafts and TC tines, are warranted for the **life*** of the product on parts only.
- Cutting attachments such as, but not limited to, bars, chains, sprockets, blades, tines, belts, PowerBroom™ and nylon trimmer heads for commercial, institutional, agricultural, industrial, rental, or income producing will be covered for failures due to defects in material or workmanship for a period of **30 days** from original product purchase date. Any misuse from contact with concrete, rocks, or other structures is not covered by this warranty.
- Rapid Loader String Head carries a lifetime warranty on the line locking system, parts only; no labor. Refer to your operator's manual for string head installation and maintenance instructions.
- All SB-Series, Multipurpose Tool attachments, and PRO ATTACHMENT SERIES Split Shaft attachments carry the same warranty duration as the units they are designed to fit.
- All hand tools are covered by a limited lifetime warranty. Warranty is handled through ECHO's Consumer Support Department. For specific information, visit www.echo-usa.com. The wooden handle is a natural product that cannot be warranted. A handle that breaks due to misuse, mis-strike, abuse, or neglect is not covered by warranty. If you feel the handle broke prematurely due to a defect, please contact ECHO consumer support.
- All handheld sprayers of 50 ounces or less are not covered by warranty for commercial applications.
- All generators, spreaders, power washers, and battery powered products are covered by separate limited warranties. Visit www.echo-usa.com for specific information.

RENTAL APPLICATION

- **90 DAYS WARRANTY** - Units for rental use will be covered against defects in material and workmanship for a period of 90 days from the date of purchase.

EXCEPTIONS:

- All hand tools are covered by a limited lifetime warranty. Warranty is handled through ECHO's Consumer Support Department. For specific information, visit www.echo-usa.com. The wooden handle is a natural product that cannot be warranted. A handle that breaks due to misuse, mis-strike, abuse, or neglect is not covered by warranty. If you feel the handle broke prematurely due to a defect, please contact ECHO consumer support.
- All handheld sprayers, of 50 ounces or less are not covered by warranty for rental applications.
- All generators, spreaders, power washers, and battery powered products are covered by separate limited warranties. Visit www.echo-usa.com for specific information.

- * ECHO Incorporated's liability under the "Lifetime" coverage is limited to furnishing parts specified under the PRODUCT WARRANTY PERIOD section of this warranty statement for "Life" free of charge for a period of ten (10) years after the date of the complete unit's final production.

ECHO Incorporated does not offer an over the counter exchange program. Any product re-built or sold through an unauthorized dealer, or an unauthorized outlet store, is sold without ECHO Incorporated's limited warranty coverage. This Limited Warranty coverage is extended to the original purchaser only, and is not transferable except for emission related parts. Repair parts and accessories replaced under this warranty are warranted only for the balance of the original unit or accessory warranty period. Any damage caused by improper installation or improper maintenance is not covered by this warranty. All parts or products replaced under warranty become the property of ECHO Incorporated.

PURCHASED REPAIR PARTS, SHORT BLOCKS AND ACCESSORIES

- 90-day homeowner, or non-income producing warranty
- 30-day commercial, institutional, agricultural, industrial, income producing, or rental application warranty

ATTENTION TWO-STROKE ENGINE POWER PRODUCT OWNERS

Two-stroke engine power products are quality-engineered and manufactured to exact tolerances to provide superior performance. To help ensure the performance of the unit, it is required to use two-stroke oil which meets the ISO-L-EGD Standard per ISO/CD 13738 and JASO M345FD Standards. ECHO and Shindaiwa branded oils are premium two-stroke oils specifically formulated to meet ISO-L-EGD (ISO/CD 13738) and JASO M345FD Standards. The use of two-stroke oils designed for other applications, such as for outboard motors or lawnmowers can result in severe engine damage, and will void your two-stroke engine limited warranty.

THIS WARRANTY DOES NOT COVER DAMAGE CAUSED BY:

- Lack of lubrication or engine failure, due to the use of two-stroke oils that do not meet the ISO-L-EGD (ISO/CD 13738) and JASO M345FD Standards. Engine problems due to inadequate lubrication caused by failure to use an ISO-L-EGD compliant and JASO M345FD registered oil, will void the two-stroke engine limited warranty. ECHO and Shindaiwa branded oils meet the ISO-L-EGD and JASO M345FD Standard. Emission related parts are covered for 5 years homeowner use or 2 years commercial use regardless of two-stroke oil used, per the statement listed in the EPA or California Emission Defect Warranty Explanation.
- Damage caused by use of gasohol, containing methanol (wood alcohol), or gasoline containing less than 89 octane. Only use gasoline which contains 89 octane or higher. Gasohol which contains a **maximum** 10% ethanol (grain alcohol) or 15% MTBE (methyl/tertiary/butyl/ ether) is also approved. The prescribed mixing ratio of gasoline to oil is listed on the oil label and covered in your operator's manual.
- Engine damage caused by use of ether or any starting fluids.
- Damage caused by tampering with engine speed governor or emission components, or running engines above specified and recommended engine speeds as listed in your operator's manual.
- Operation of the unit with improperly maintained/removed cutting shield or removed/damaged air filter.
- Damage caused by dirt, pressure or steam cleaning the unit, salt water, corrosion, rust, varnish, abrasives, and moisture.
- Defects, malfunctions or failures resulting from abuse, misuse, neglect, modifications, alterations, normal wear, improper servicing, or use of unauthorized attachments.
- Incorrect storage procedures, stale fuel, including failure to provide or perform required maintenance services as prescribed in the operator's manual. Preventative maintenance as outlined in the operator's manual is the customer's responsibility.
- Failures due to improper set-up, pre-delivery service or repair service by anyone other than authorized servicing dealer during the warranty period.
- Certain parts and other items are not warranted, including but not limited to: lubricants, starter cords, and engine tune-ups.
- Use of spark plugs other than those meeting performance and durability requirements of the OEM spark plug listed in the Operator's Manuals.
- Overheating or carbon scoring failures due to restricted, clogged exhaust port or combustion chamber, including damage to spark arrester screen.
- Adjustments after the first (30) thirty days and beyond, such as carburetor adjustment and throttle cable adjustment.
- Damage to gears or gear cases caused by contaminated grease or oil, use of incorrect type or viscosity of lubricants, and/or failure to comply with recommended grease or oil change intervals.
- Damage caused by loading SHRED 'N' VAC® beyond recommended capacity.
- Damage caused by pump or sprayer running dry, pumping or spraying caustic or flammable materials, or lack of or broken strainers.
- Additional damage to parts or components due to continued use after operational problem or failure occurs. Should operational problem or failure occur, the product should not be used, but delivered as is to an authorized servicing dealer.

It is a dealer's and/or customer's responsibility to complete and return the warranty registration card supplied with your product or by visiting www.echo-usa.com or www.shindaiwa-usa.com. Your receipt of purchase including date, model and serial number must be maintained and presented to an authorized servicing dealer for warranty service. Proof of purchase rests solely with the customer. Some states do not allow limitations on how long an implied warranty lasts, so the above limitations may not apply to you. Some states do not allow the exclusion or limitation of incidental or consequential damages, so you may also have other specific legal rights which vary from state to state. This limited warranty is given by ECHO Incorporated, 400 Oakwood Rd., Lake Zurich, IL 60047.

DISCLAIMER OF IMPLIED WARRANTIES

This limited warranty is in lieu of all other expressed or implied warranties, including any warranty of FITNESS FOR A PARTICULAR PURPOSE OR USE and any implied warranty of **MERCHANTABILITY** otherwise applicable to this product. ECHO Inc. and its affiliated companies shall not be liable for any special incidental or consequential damage, including lost profits. There are no warranties extended other than as provided herein, except for the emission control warranty statement that is provided separately with the product when originally purchased. This limited warranty may be modified only by ECHO Inc.



ESPAÑOL

**MANUAL DEL OPERADOR
TANQUE DE AGUA PRESURIZADO
MODELO: 99988805000**

 ADVERTENCIA



**REGLAS PARA UNA OPERACIÓN SEGURA
LEA Y SIGA LAS INSTRUCCIONES CUIDADOSAMENTE
NO HACERLO PODRÍA RESULTAR EN LESIONES GRAVES**

- 1. Introducción
- 2. Información de Seguridad
 - 2.1 Equipo de Protección
 - 2.2 Medidas de Seguridad
- 3. Información General
 - 3.1 Componentes Principales
 - 3.2 Datos Técnicos
 - 3.3 Ensamble
 - 3.3.1 Partes que está recibiendo
 - 3.3.2 Cómo ensamblar el tanque de agua

- 4. Operación
- 5. Servicio
 - 5.1 Guía de Servicio
- 6. Problemas comunes, posibles causas y soluciones
- 7. Accesorios
- 8. Almacenamiento
- 9. Garantía

1. INTRODUCCIÓN



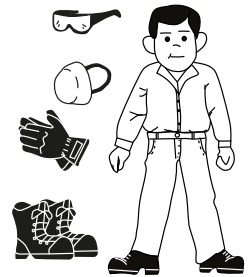
Este manual contiene advertencias de seguridad importantes, por favor léalas cuidadosamente para evitar cualquier posible accidente. Conserve todas las calcomanías y si es necesario replácelas

Este tanque de agua presurizado cuando se usa de acuerdo con el manual del operador y con el mantenimiento adecuado, proporcionará años de servicio confiable.

2. INFORMACIÓN DE SEGURIDAD

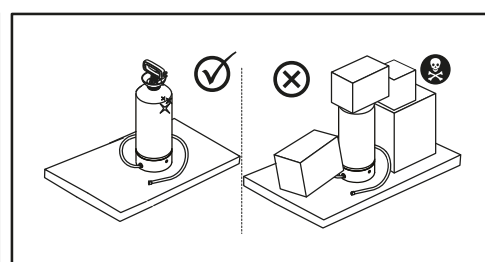
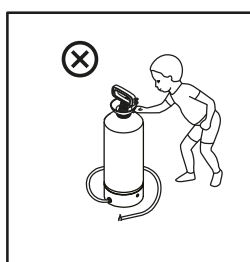
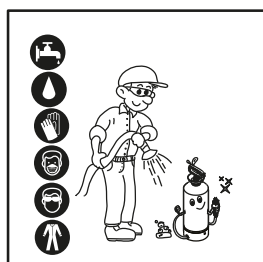
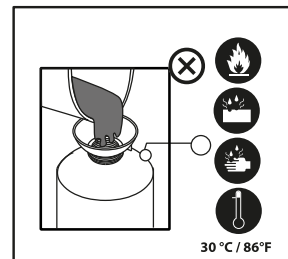
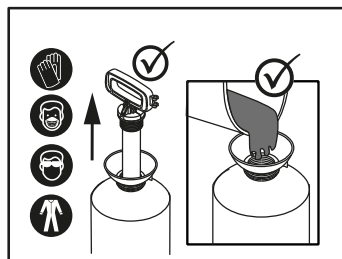
2.1 EQUIPO DE PROTECCIÓN

- Guantes industriales
- Lentes de seguridad
- Zapatos cerrados
- Overol
- Mascarilla de seguridad



2.2 MEDIDAS DE SEGURIDAD

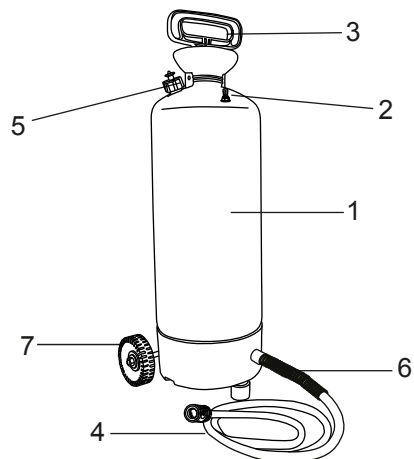
- Lea este manual cuidadosamente antes de operar el equipo.
- Su manejo por personas no calificadas puede causar accidentes serios.
- No haga modificaciones o adaptaciones porque pueden comprometer su equipo y poner en riesgo su seguridad y la de terceras personas. También invalidan la garantía.
- No permita la presencia de niños, ancianos, personas con discapacidad o animales, cuando use el equipo.
- Conserve su equipo en buenas condiciones y en un lugar seguro. Siempre lave y guarde su equipo sin presión.
- Use el equipo de protección mencionado arriba cuando opere, llene o lave su tanque de agua.
- Mantenga las conexiones apretadas para prevenir fugas.
- Nunca llene su tanque de agua con líquidos calientes, máximo: 30 ° C = 86 ° F.



3. DATOS GENERALES

3.1 COMPONENTES PRINCIPALES

1. Tanque
2. Válvula Schrader
3. Bomba completa ensamblada
4. Manguera con conector rápido
5. Válvula de alivio
6. Ruedas



3.2 DATOS TÉCNICOS

ESPECIFICACIONES	MODELO
Número de modelo	99988805000
Capacidad de uso	2.4 Gal (9 L)
Sistema de bombeo	Pistón
Anillo pistón	Elastómero
Presión de trabajo	22-36 PSI (1.5-2.5 bar)
Peso aproximado	7.6 lbs (3.46 kg)
Manguera con acople rápido	

3.3 ENSAMBLE

3.3.1 Partes que usted recibirá

- Tanque completo, tubo de bombeo con maneral y válvula de alivio.
- 1 manguera con conector rápido
 - Manual del operador

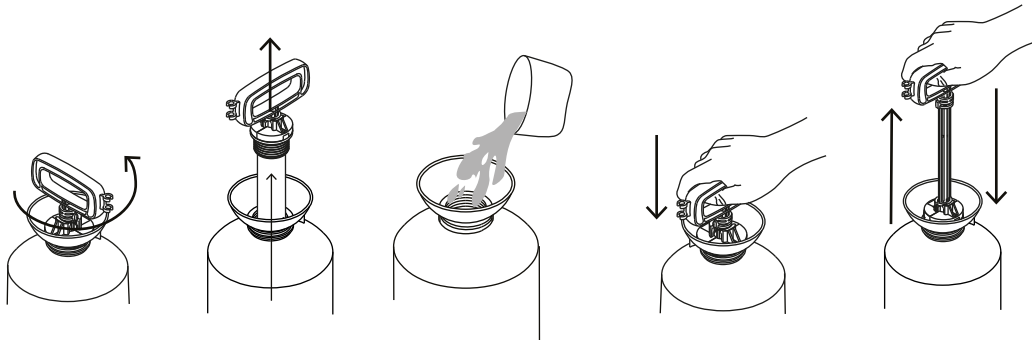


4. OPERACIÓN

Hay dos formas de presurizar su tanque de agua

Opción 1

- Desenrosque el tubo de bombeo y sáquelo del tanque.
- Llène con agua hasta el nivel indicado marcado en el tanque.
- Coloque nuevamente el tubo de bombeo en el tanque y apriételo de forma hermética, ahora presurice la unidad.



NOTA:
El tubo de bombeo debe estar apretado, de otra forma, el aplicador fugará y no mantendrá la presión

NOTA:
Para asegurar el mejor funcionamiento use solamente repuestos originales ECHO.

ADVERTENCIA

No use productos químicos en este tanque.

Opción 2

Puede presurizar el tanque de agua con la válvula Schrader localizada en la parte superior del tanque, para hacerlo, siga estas instrucciones: Desenrosque el tubo de bombeo y sáquelo del tanque.

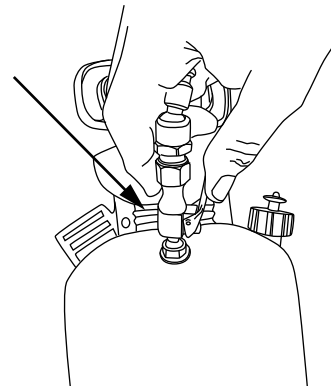
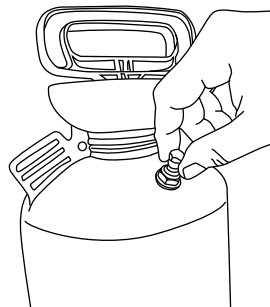
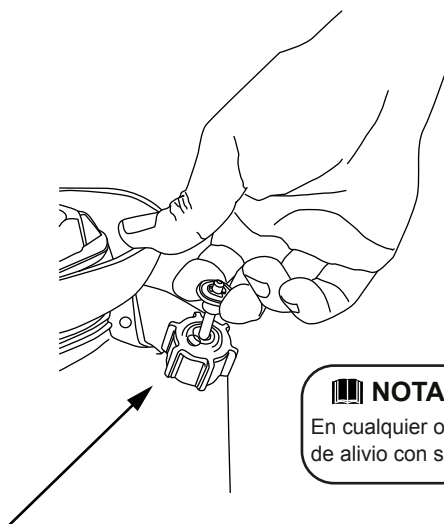
Llene con agua hasta el nivel indicado que está marcado en el tanque.

Coloque nuevamente el tubo de bombeo en el tanque y apriételo de forma hermética, ahora presurice la unidad.

- Para presurizar el tanque necesita una fuente de aire externa.
- Una vez que tenga la fuente de aire, remueva la tapa de la válvula Schrader.
- Inyecte el aire comprimido a la válvula hasta que el tanque esté lleno y colóque la tapa nuevamente.
- Ahora el tanque está listo para ser usado.

NOTA:

La válvula Schrader se activa cuando el tanque está lleno, o sea, cuando se deja de bombear. No tiene un nivel específico, debe inyectar aire hasta que la válvula de alivio se active

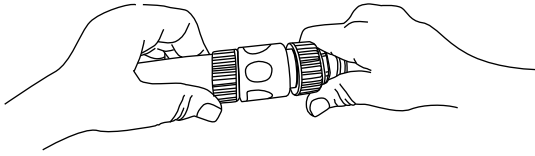


NOTA:

En cualquier opción, para sacar la presión necesita jalar hacia arriba la válvula de alivio con sus dedos. Asegúrese de sacar todo el aire antes de abrir el tanque.

Este tanque de agua puede ser conectado a cualquier máquina cortadora de concreto. Para hacer esto, necesita:

- Conectar el conector rápido del tanque de agua a la entrada de agua de la herramienta cortadora de concreto.



Ahora está usted listo para empezar a trabajar, tenga en mente que el tanque siempre debe estar presurizado mientras trabaja. Puede poner el tanque en el suelo.



ADVERTENCIA

No somos responsables de la máquina a la que se conecte, tome todas las medidas de precaución descritas en el manual del operador de la máquina.

5. SERVICIO

El tanque de agua requiere un mínimo de mantenimiento. Siga en detalle los pasos mencionados en este manual y la vida útil del tanque de agua será muy larga. Al finalizar el trabajo, no deje el tanque de agua con presión, deje que salga toda la presión a través de la válvula de alivio, entonces desenrosque el maneral.

- Siempre siga las instrucciones de uso para evitar accidentes y obtener lo mejor del producto.
- Siempre guarde el tanque de agua limpio y vacío en un lugar seco y protegido del sol.

5.1 GUÍA DE SERVICIO

NOTA: Para conservar su tanque en óptimas condiciones, mantenga siempre las siguientes partes engrasadas: Anillo pistón, arosellos del tubo de bombeo, arosellos del vástago y arosellos de la válvula de alivio.

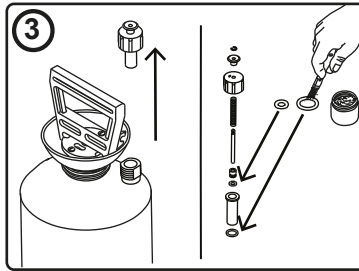
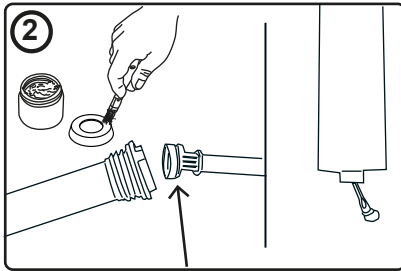
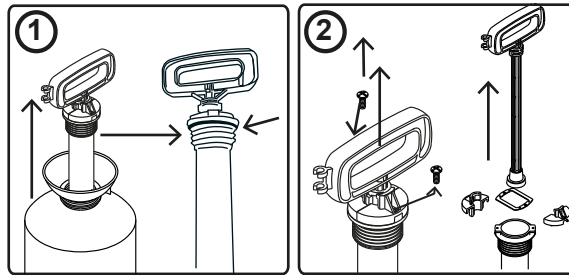
Se recomienda reemplazar las partes gastadas cuando haga algún trabajo de reparación:

- Anillo pistón
- Arosellos del tubo de bombeo
- Arosellos del vástago
- Arosellos de la boquilla
- Arosellos de la válvula de alivio

Instrucciones para el tanque de agua presurizado:

- 1.- Saque el tubo de bombeo del tanque y reemplace el arosello localizado en la parte superior, lubrique antes de ensamblar nuevamente.
- 2.- Quite los tornillos del tubo de bombeo, saque el maneral, en la parte inferior reemplace y lubrique el anillo pistón. Quite la válvula check del extremo inferior del tubo de bombeo y reemplace el arosello.
- 3.- Quite la válvula de alivio para lubricar o cambiar los arosellos si es necesario.

NOTA:
Para lubricar todas las partes; Use grasa a base de silicón.



6. PROBLEMAS COMUNES, POSIBLES CAUSAS Y SOLUCIONES

PROBLEMA	CAUSA	SOLUCIÓN
El pistón no resbala fácilmente y hay ruido entre el tubo de bombeo y el pistón.	No hay lubricación entre el tubo de bombeo y el anillo pistón.	Revise el anillo pistón. Si está gastado, replácelo y engráselo, si no solo engrase los bordes.
El sistema de bombeo fuga.	La válvula check no sella correctamente en el asiento del tubo de bombeo.	Revise la válvula check y si es necesario replácela. Lubrique antes de reensamblar.
La bomba se presuriza pero no fluye agua cuando se presiona la palanca de la pistola.	La manguera está obstruida.	Afloje la abrazadera de la manguera y revise si la manguera o la salida del tanque están obstruidos, si es así proceda a destaparlos con aire o agua a presión.
Aunque se bombea vigorosamente la bomba de agua no crea presión.	El tubo de bombeo no está suficientemente apretado.	Apriete el tubo y engrase el arosello.

8. ALMACENAMIENTO

Siempre guarde el tanque de agua limpio y vacío en un lugar seco protegido del sol.

**DECLARACIÓN DE GARANTÍA LIMITADA DE ECHO INCORPORATED
VIGENTE PARA PRODUCTOS ECHO Y SHINDAIWA VENDIDOS EN LOS ESTADOS UNIDOS Y CANADÁ A PARTIR DEL
1° DE ENERO DE 2010**

RESPONSABILIDAD DE ECHO INCORPORATED

La garantía limitada de ECHO Incorporated (ECHO Inc.) indica al comprador original que este producto ECHO o Shindaiwa carece de defectos de materiales y fabricación. En condiciones de uso y mantenimiento normales a partir de la fecha de compra, ECHO Inc. acuerda reparar o reemplazar, a su discreción, cualquier producto defectuoso de forma gratuita en cualquier distribuidor de servicio autorizado de ECHO o Shindaiwa (dependiendo de la marca) en los periodos de aplicación, limitaciones y exclusiones indicados abajo. **ESTA GARANTÍA LIMITADA SE APLICA SOLAMENTE A PRODUCTOS ECHO Y SHINDAIWA VENDIDOS POR DISTRIBUIDORES AUTORIZADOS. SE EXTIENDE AL COMPRADOR ORIGINAL SOLAMENTE, Y NO SE PUEDE TRANSFERIR A PROPIETARIOS SUBSIGUIENTES EXCEPTO EN LO QUE SE REFIERE A PIEZAS RELACIONADAS CON LAS EMISIONES.** Las piezas de reparación y los accesorios reemplazados según esta garantía están garantizados solamente para el resto del periodo de garantía de la unidad original o del accesorio. Cualquier daño causado por la instalación o el mantenimiento indebidos no está cubierto por esta garantía. Todas las piezas o productos con garantía se convierten en propiedad de ECHO. Esta garantía es independiente de y no excluye ni el cambio de la declaración de garantía de control de emisiones eso es incluida por separado con su nuevo producto. Consulte la declaración de garantía de control de emisiones para obtener detalles sobre piezas relacionadas con emisiones. Para obtener una lista de distribuidores autorizados ECHO, consulte www.echo-usa.com, o llame al **1-800-432-ECHO**. Para obtener una lista de distribuidores autorizados Shindaiwa, consulte www.shindaiwa-usa.com, o llame al **1-877-986-7783**.

RESPONSABILIDAD DEL PROPIETARIO

Para asegurar una cobertura de la garantía sin problemas es importante que registre sus equipos ECHO o Shindaiwa en línea en www.echo-usa.com o www.shindaiwa-usa.com. El registro de su producto confirma su cobertura de garantía y proporciona un enlace directo entre usted y ECHO si es necesario que nos pongamos en contacto con usted.

El propietario debe demostrar un cuidado y uso razonables, y seguir el mantenimiento preventivo, almacenamiento, uso de combustible y aceite según se indica en el manual del operador. Si se producen dificultades en un producto, usted debe, por su cuenta, entregar o enviar su unidad ECHO o Shindaiwa a un distribuidor de servicio autorizado para las reparaciones cubiertas por la garantía (dentro del periodo de garantía correspondiente), y hacer los arreglos para la recogida o devolución de su unidad después de haberse efectuado las reparaciones. Para localizar a su distribuidor de servicio autorizado más cercano, visitar www.echo-usa.com o llame al 1-800-432-ECHO. Para localizar a su distribuidor de servicio autorizado más cercano, visitar www.shindaiwa-usa.com o llame al 1-877-986-7783. Si necesita asistencia o tiene dudas referentes a esta declaración de garantía, puede ponerse en contacto con el Departamento de Respaldo de Productos del Consumidor llamando al 1-800-432-ECHO. Puede ponerse en contacto con nosotros a través de la web visitando www.echo-usa.com o www.shindaiwa-usa.com o usted puede enviarnos un email a support@echo-usa.com.

PERÍODO DE GARANTÍA DEL PRODUCTO

APLICACIÓN DUEÑO DE LA CASA

• **GARANTÍA DE 5 AÑOS** - Todos los unidades para aplicaciones dueño de la casa, o que no producen ingresos, estará cubierta por esta garantía limitada durante **cinco (5) años** contados a partir de la fecha de compra.

EXCEPCIONES

- Todas las tronadoras para uso del propietario de vivienda estarán cubiertas por esta garantía limitada por un (1) año a partir de la fecha de compra.
- Para productos impulsados por motores de dos tiempos, el módulo de encendido electrónico, cables de mando flexibles, ejes de impulsión sólido recortadora, y dientes TC están garantizados durante la **vida útil*** del producto en lo que se refiere a piezas solamente.
- Los accesorios de corte como barras, cadenas, ruedas dentadas, hojas, puntas, correas, Power Broom™ y cabezas recortadoras de nilón para aplicaciones dueño de la casa o que no producen ingresos estarán cubiertos por fallas debido a defectos de materiales y fabricación durante un periodo de **60 días** contados a partir de la fecha de compra del producto original. Cualquier uso indebido por contacto con hormigón, rocas u otras estructuras no está cubierto por esta garantía.
- La cabeza de hilo Rapid Loader de ECHO tiene una garantía durante la vida útil del producto del sistema de bloque del hilo, piezas solamente; sin mano de obra. Consulte las instrucciones de instalación y mantenimiento de la cabeza del cordel en el manual del operador.
- Todos los accesorios de eje dividido de la Serie SB, accesorios de herramienta multiple, y PRO ATTACHMENT SERIES tienen una garantía de la misma duración que las unidades para las que están diseñadas.
- Todas las herramientas manuales están cubiertas por una garantía limitada de por vida. La garantía se maneja a través del Departamento de Soporte al Consumidor de ECHO. Para información específica, visite www.echo-usa.com. El mango de madera es un producto natural que no puede ser garantizado. El mango que se rompa debido a un uso incorrecto, un golpe, un abuso o una negligencia no está cubierta por la garantía. Si siente que el mango se rompió prematuramente debido a un defecto, comuníquese con el Departamento de Soporte al Consumidor de ECHO.
- Todos los rociadores manuales de 50 onzas o menos están cubiertos por una garantía de 90 días para las aplicaciones de propietarios de casa.
- Todos los generadores, esparcidores, lavadoras de presión y productos alimentados por baterías están cubiertos por garantías limitadas por separado. Para información específica visitar www.echo-usa.com.

APLICACIÓN COMERCIAL

• **GARANTÍA DE 1 AÑO** - Todos los motosierra y motosierra de trocear para aplicaciones comerciales, institucionales, agrícolas, industriales o para producir ingresos estará cubierta por esta garantía limitada durante un periodo de **(1) año** contado a partir de la fecha de compra.

• **GARANTÍA DE 2 AÑOS** - Todos los resto unidades para aplicaciones comerciales, institucionales, agrícolas, industriales o para producir ingresos estará cubierta por esta garantía limitada durante un periodo de **(2) años** contado a partir de la fecha de compra.

EXCEPCIONES

- Para productos impulsados por motores de dos tiempos, el módulo de encendido electrónico, cables de mando flexibles, ejes de impulsión sólido recortadora y dientes TC están garantizados durante la **vida útil*** del producto en lo que se refiere a piezas solamente.
- Los accesorios de corte como barras, cadenas, ruedas dentadas, hojas, puntas, correas, Power Broom™ y cabezas recortadoras de nilón para aplicaciones comerciales, institucionales, agrícolas, industriales o para producir ingresos, pero sin limitarse a lo anterior, estarán cubiertos por fallas debido a defectos de materiales y fabricación durante un periodo de 30 días contados a partir de la fecha de compra del producto original. Cualquier uso indebido por contacto con hormigón, rocas u otras estructuras no está cubierto por esta garantía.
- La cabeza de hilo Rapid Loader tiene una garantía durante la vida útil del producto del sistema de bloque del hilo, piezas solamente; sin mano de obra. Consulte las instrucciones de instalación y mantenimiento de la cabeza del cordel en el manual del operador.
- Todos los accesorios de eje dividido de la Serie SB, accesorios de herramienta multiple, y PRO ATTACHMENT SERIES tienen una garantía de la misma duración que las unidades para las que están diseñadas.
- Todas las herramientas manuales están cubiertas por una garantía limitada de por vida. La garantía se maneja a través del Departamento de Soporte al Consumidor de ECHO. Para información específica, visite www.echo-usa.com. El mango de madera es un producto natural que no puede ser garantizado. El mango que se rompa debido a un uso incorrecto, un golpe, un abuso o una negligencia no está cubierta por la garantía. Si siente que el mango se rompió prematuramente debido a un defecto, comuníquese con el Departamento de Soporte al Consumidor de ECHO.
- Todos los rociadores manuales de 50 onzas o menos no están cubiertos por la garantía para aplicaciones comerciales.
- Todos los generadores, esparcidores, lavadoras de presión y productos alimentados por baterías están cubiertos por garantías limitadas por separado. Para información específica visitar www.echo-usa.com.

APLICACIONES DE ALQUILER

- **GARANTÍA DE 90 DÍAS** - La unidad para uso de alquiler estará completa contra defectos de materiales y fabricación durante un período de 90 días contados a partir de la fecha de compra.

EXCEPCIONES

- Todas las herramientas manuales están cubiertas por una garantía limitada de por vida. La garantía se maneja a través del Departamento de Soporte al Consumidor de ECHO. Para información específica, visite www.echo-usa.com. El mango de madera es un producto natural que no puede ser garantizado. El mango que se rompa debido a un uso incorrecto, un golpe, un abuso o una negligencia no está cubierta por la garantía. Si siente que el mango se rompió prematuramente debido a un defecto, comuníquese con el Departamento de Soporte al Consumidor de ECHO.
 - Todos los rociadores manuales de 50 onzas o menos no están cubiertos por la garantía para las aplicaciones de alquiler.
 - Todos los generadores, esparcidores, lavadoras de presión y productos alimentados por baterías están cubiertos por garantías limitadas por separado. Para información específica visitar www.echo-usa.com.
- * La responsabilidad de ECHO Inc. según la garantía "durante la vida útil" se limita a proveer piezas especificadas en la sección de PERÍODO DE GARANTÍA DEL PRODUCTO de esta declaración de garantía durante la "vida útil" de forma gratuita durante un período de diez (10) años después de la fecha de producción final de la unidad completa.

ECHO Inc. no ofrece un programa de intercambio en la tienda. Cualquier producto reconstruido o vendido por un distribuidor no autorizado, o en una tienda no autorizada, se vende sin la cobertura de garantía limitada de ECHO Inc. La cobertura de esta garantía se extiende al comprador original solamente, y no es transferible excepto en lo que se refiere a piezas relacionadas con las emisiones. Las piezas de reparación y los accesorios reemplazados según esta garantía están garantizados solamente para el resto del período de garantía de la unidad original o del accesorio. Cualquier daño causado por la instalación o el mantenimiento indebidos no está cubierto por esta garantía. Todas las piezas o productos con garantía se convierten en propiedad de ECHO Inc.

PIEZAS DE REPARACIÓN COMPRADAS, BLOQUES CORTOS Y ACCESORIOS

- Garantía de 90 días para aplicaciones de dueño de la casa o uso que no produzca ingresos
- Garantía de 30 días para aplicaciones comerciales, institucionales, agrícolas, industriales, que produzcan ingresos o de alquiler

ATENCIÓN PROPIETARIOS DE PRODUCTOS IMPULSADOS POR MOTORES DE DOS TIEMPOS

Los productos impulsados por motores de dos tiempos han sido diseñados con alta calidad y fabricados según sus tolerancias exactas para proporcionar un rendimiento superior. Para contribuir a asegurar el rendimiento de la unidad, se requiere usar aceite de dos tiempos que cumpla con la norma ISO-L-EGD según las normas ISO/CD 13738 y JASO M345FD. **Aceites de marca ECHO y Shindaiwa** son aceites de dos tiempos de calidad óptima formulado específicamente para cumplir con las normas ISO-L-EGD (ISO/CD 13738) y JASO M345FD. El uso de aceites de dos tiempos diseñados para otras aplicaciones, como motores fuera borda o cortacéspedes puede producir daños importantes en el motor, y anulará su garantía limitada de motores de dos tiempos.

ESTA GARANTÍA NO CUBRE LOS DAÑOS CAUSADOS POR LO SIGUIENTE:

- Falta de lubricación o avería del motor debido al uso de aceites de dos tiempos que no cumplan con las normas ISO-L-EGD (ISO/CD 13738) y JASO M345FD. Los problemas del motor debidos a una lubricación inadecuada, causada por no usar un aceite registrado que cumpla con ISO-L-EGD y JASO M345FD, anularán la garantía limitada del motor de dos tiempos. **Aceites de marca ECHO y Shindaiwa** cumplen con las normas ISO-L-EGD y JASO M345FD. Las piezas relacionadas con emisiones están cubiertas por una garantía de dueño de la casa de 5 años o comercial de 2 años sea cual sea el aceite de dos tiempos usado, según la declaración indicada en la Explicación de la Garantía de Defectos de Emisiones de la EPA o California.
- Los daños causados por el uso de gasohol, que contenga metanol (alcohol de madera), o gasolina que tenga un número de octano menor que 89. Use solamente gasolina con un número de octano mayor o igual que 89. También está aprobado el uso de gasohol que contenga un máximo de etanol del 10% (alcohol de grano) o un máximo de MTBE (éter metil tercbutilico) del 15%. Las relaciones de mezcla prescritas de gasolina a aceite se indican en la etiqueta del aceite y están cubiertas en su manual del operador.
- Daños causados en el motor por el uso de éter u otros fluidos de arranque.
- Los daños causados por alterar indebidamente el regulador de velocidad del motor o los componentes de las emisiones, o por hacer funcionar los motores por encima de las velocidades especificadas y recomendadas según se indica en el manual del operador.
- Operación de la unidad con un protector de corte indebidamente mantenido o quitado o con un filtro de aire quitado o dañado.
- Los daños causados por suciedad, agua salada, corrosión óxido, barniz, abrasivos, humedad o limpieza de la unidad a presión o con vapor de agua.
- Los defectos, funcionamientos defectuosos o fallas producidas por el abuso, uso indebido, negligencia, modificaciones, alteraciones, desgaste normal, servicio indebido o uso de accesorios no autorizados.
- Los procedimientos de almacenamiento incorrectos, combustible rancio, incluido no proporcionar o realizar los servicios de mantenimiento requeridos según se indica en el manual del operador. El mantenimiento preventivo según se indica en el manual del operador es responsabilidad del cliente.
- Las fallas debidas a la configuración indebida, servicio anterior a la entrega o servicio de reparación por otros que no sean un distribuidor de servicio autorizado durante el período de garantía.
- Ciertas piezas y otros componentes no están garantizados, incluidos los siguientes: lubricantes, cordones del motor de arranque, afinaciones de motor, y pero sin limitarse a éstos.
- Uso de bujías que no sean las que cumplen con los requisitos de rendimiento y durabilidad de los fabricantes originales citados en los manuales del operador.
- Las fallas por recalentamiento o las rayaduras por depósitos de carbón debidas a orificio de escape o cámara de combustión restringidos o taponados, incluidos los daños en la rejilla del apagallamas.
- Ajustes después de los primeros treinta (30) días y más, como ajuste del carburador y ajuste del cable del regulador.
- Daños en engranajes o cajas de engranajes causados por grasa o aceite contaminados, uso del tipo o viscosidad incorrectos de lubricantes y no cumplir con los intervalos de cambio de grasa o aceite recomendados.
- Daños causados por cargar SHRED 'N' VAC[®] más allá de su capacidad recomendada.
- Daños causados por bomba o rociador funcionando en seco, bombeo o rociado de materiales cáusticos o inflamables, o coladores rotos o que faltan.
- Daños adicionales a piezas o componentes debido al uso continuado después de problemas de operación o se produzcan fallas. En caso de problema de operación o de que se produzca una falla, el producto no se debe usar, sino que se debe entregar tal como está a un distribuidor de servicio autorizado.

El distribuidor y cliente tiene la responsabilidad de completar y devolver la tarjeta de registro de la garantía entregada con su producto o visitando el sitio web de www.echo-usa.com o www.shindaiwa-usa.com. Su recibo de compra incluidos la fecha, el modelo y el número de serie deben mantenerse y presentarse a un distribuidor de servicio autorizado para el servicio de garantía. La prueba de compra es responsabilidad exclusiva del cliente. Algunos estados no permiten limitaciones sobre cuánto tiempo dura la garantía implícita, por lo que es posible que las limitaciones anteriores no se apliquen a usted. Algunos estados no permiten la exclusión o la limitación de daños concomitantes o emergentes, por lo que también usted puede tener otros derechos legales específicos que varían de un estado a otro. Es garantía limitada da el ECHO, Incorporated, 400 Oakwood Rd., Lake Zurich, IL 60047.

RENUNCIA DE GARANTÍAS IMPLÍCITAS

Esta garantía limitada es en lugar de las demás garantías explícitas o implícitas, incluida cualquier garantía de IDONEIDAD PARA UN CIERTO FIN O USO y cualquier garantía implícita de **COMERCIALIZACIÓN** que se aplique a este producto. ECHO Inc. y sus compañías afiliadas no deben ser responsables de ningún daño concomitante o emergente, incluidos los beneficios perdidos. No se extiende ninguna garantía que no sea la aquí aprobada, a excepción de la declaración de garantía de control de emisiones que se proporciona por separado con el producto cuando se compran. Solamente ECHO Inc. puede modificar esta garantía limitada.



FRANÇAIS

MANUEL DE L'UTILISATEUR RÉSERVOIR D'EAU SOUS PRESSION MODÈLE: 99988805000

AVERTISSEMENT



**LISEZ AVEC ATTENTION LES INSTRUCTIONS ET SUIVEZ LES
MESURES DE SÉCURITÉ
DANS LE CAS CONTRAIRE VOUS RISQUERIEZ UN ACCIDENT GRAVE**

SOMMAIRE

1. Introduction
2. Information sur la sécurité
 - 2.1 Équipement de protection
 - 2.2 Mesures de sécurité
3. Informations générales
 - 3.1 Composants principaux
 - 3.2 Spécifications techniques
 - 3.3 Assemblage
 - 3.3.1 Pièces incluses
 - 3.3.2 Comment assembler le réservoir d'alimentation en eau

4. Fonctionnement
5. Entretien
 - 5.1 Guide d'entretien
6. Problèmes courants, causes possibles et solutions
7. Accessoires
8. Rangement
9. Garantie

1. INTRODUCTION



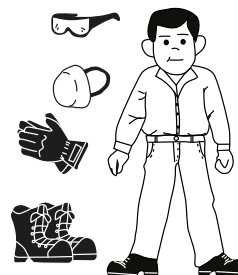
Ce manuel contient des avertissements de sécurité importants, veuillez le lire attentivement pour éviter un accident. Conservez tous les autocollants d'avertissement et remplacez-les si nécessaire.

Ce réservoir d'eau sous pression, lorsqu'il est utilisé conformément au manuel de l'utilisateur et qu'il est bien entretenu, vous servira avec fiabilité pendant des années.

2. MESURES DE SÉCURITÉ

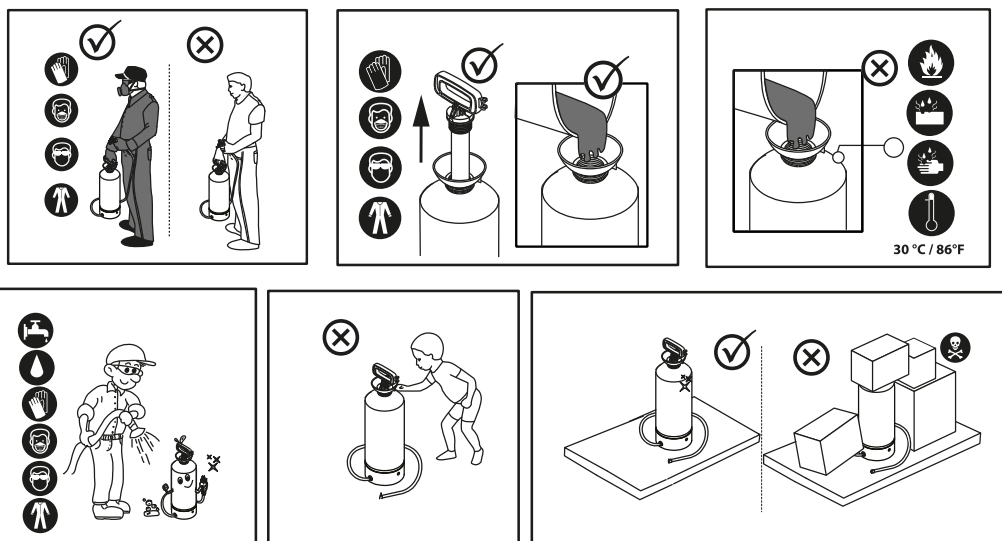
2.1 ÉQUIPEMENT DE PROTECTION

- Gants industriels
- Lunettes de protection
- Chaussures à bout fermé
- Combinaison
- Masque de sécurité



2.2 MESURES DE SÉCURITÉ

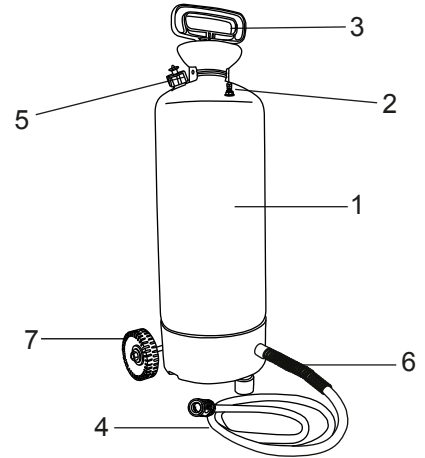
- Lisez attentivement ce manuel avant d'utiliser l'équipement.
- Une mauvaise manipulation par des personnes non qualifiées peut provoquer de graves accidents.
- N'effectuez aucune modification ou adaptation car elles peuvent compromettre votre équipement et mettre en péril votre sécurité et celle d'un tiers. Elles invalident également la garantie.
- N'utilisez pas cet équipement en présence d'enfants, de personnes âgées, de personnes handicapées ou d'animaux. Gardez votre équipement en bon état et dans un endroit sûr. Lavez et stockez toujours votre équipement sans pression.
- Portez l'équipement de protection individuelle mentionné ci-dessus lors de l'utilisation, du remplissage ou du lavage de votre réservoir d'eau.
- Serrez bien les raccords pour éviter les fuites.
- Ne remplissez jamais votre réservoir d'eau avec des liquides chauds, T ° C maximum : 30 ° C = 85 ° F.



3. INFORMATIONS GÉNÉRALES

3.1 COMPOSANTS PRINCIPAUX

- 1. Réservoir
- 2. Valve Schrader
- 3. Assemblage complet de la pompe
- 4. Tuyau à raccord rapide
- 5. Soupape de surpression
- 6. Ressort
- 7. Roues



3.2 SPÉCIFICATIONS TECHNIQUES

CARACTÉRISTIQUES	MODÈLE
Numéro de modèle	99988805000
Capacité utile	2.4 Gal (9 L)
Système de pompe	Piston
Manchon de piston	Élastomère
Pression de fonctionnement	22 à 36 PSI (1,5 à 2,5 bars)
Poids approximatif	7.6 lbs (3.46 kg)
Tuyau à raccord rapide	PVC 10 ft (3.05 mts)

3.3 ASSEMBLAGE

3.3.1 Pièces incluses

- Réservoir complet avec poignée de pompe, soupape de surpression
- 1 tuyau à raccord rapide
- Manuel de l'utilisateur

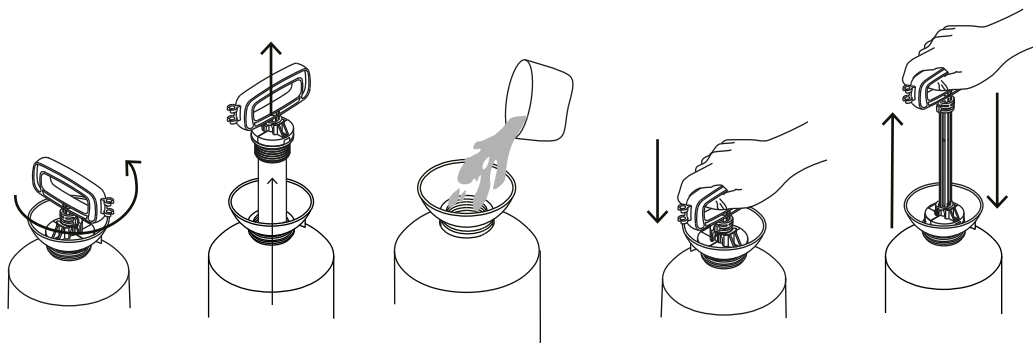


4. FONCTIONNEMENT

Il y a deux façons de pressuriser votre réservoir d'eau

Option 1

- Dévissez le tube de pompage et retirez-le du réservoir.
- Versez l'eau jusqu'au niveau indiqué par la marque dans le réservoir.
- Remplacez le tube de la pompe et vissez-le fermement, puis mettez l'unité sous pression.



ATTENTION:

Le tube de la pompe doit être serré sinon l'applicateur peut fuir et perdre de la pression.

ATTENTION:

Pour garantir les meilleures performances, n'utilisez que des pièces de rechange d'origine de marque ECHO.

AVERTISSEMENT

N'utilisez pas de produits chimiques avec ce réservoir.

Option 2

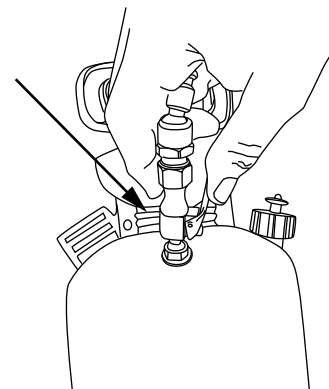
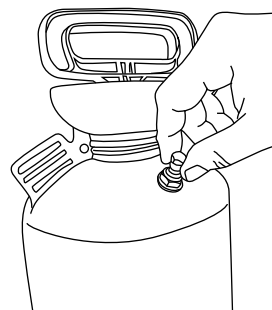
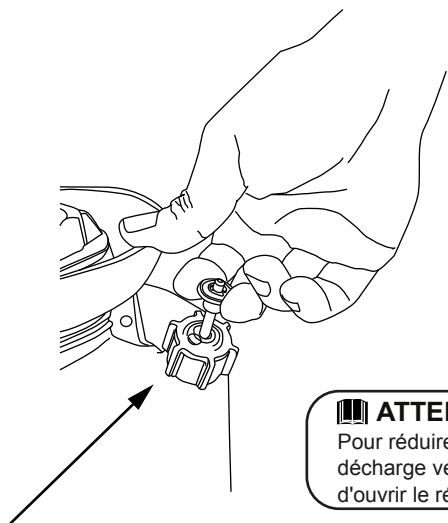
Vous pouvez pressuriser le réservoir d'eau avec la valve Schrader située dans la partie supérieure du réservoir, pour ce faire, suivez ces instructions :

Dévissez le tube de pompage et retirez-le du réservoir.
Versez l'eau jusqu'au niveau indiqué par une marque dans le réservoir.
Remplacez le tube de la pompe et vissez-le fermement, puis mettez l'unité sous pression.

- Pour pressuriser le réservoir, vous avez besoin d'une alimentation en air externe.
- Une fois que vous avez l'alimentation en air externe, retirez le capuchon de la valve Schrader.
- Injectez de l'air comprimé dans la vanne jusqu'à ce qu'elle soit pleine et remettez le capuchon en place.
- Le réservoir d'eau est maintenant prêt à être utilisé.

NOTE:

The Schrader valve activates when the tank is full, this is when you stop pumping. It does not have a specific level, you should inject air until the release valve activates.

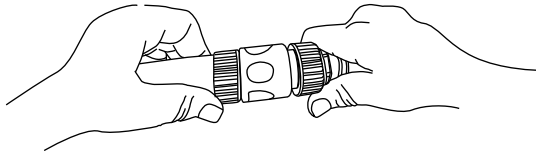


ATTENTION

Pour réduire la pression dans chaque option, vous devez tirer la soupape de décharge vers le haut avec vos doigts. Assurez-vous de retirer tout l'air avant d'ouvrir le réservoir

Ce réservoir d'eau peut être connecté à une découpeuse de béton. Pour ce faire, vous devez:

- Brancher le connecteur rapide du réservoir d'eau sous pression au raccord d'arrivée d'eau sur la découpeuse de béton.



Maintenant que vous êtes prêt à commencer à travailler, gardez à l'esprit que le réservoir doit toujours être sous pression pendant que vous travaillez. Vous pouvez poser le réservoir d'eau au sol.



AVERTISSEMENT

Nous ne sommes pas responsables de l'utilisation de la machine à laquelle vous vous connectez, prenez toutes les mesures de précaution écrites dans le manuel d'utilisation de la machine

5. ENTRETIEN

Le réservoir d'eau nécessite un minimum d'entretien. Suivez en détail les étapes mentionnées dans ce manuel et la durée de vie utile du réservoir d'eau sera très longue. À la fin de votre travail, ne laissez pas le réservoir d'eau sous pression, laissez toute la pression se libérer par la soupape de surpression, puis dévissez la poignée de la pompe.

- Suivez toujours les instructions d'utilisation pour éviter les accidents et tirer le meilleur parti du produit. Rangez toujours le réservoir d'eau propre et vide dans un endroit sec à l'abri du soleil

5.1 GUIDE D'ENTRETIEN

ATTENTION : Pour garder votre réservoir d'eau dans des conditions optimales, veillez à ce que les pièces suivantes soient toujours bien graissées: manchon de piston, joints toriques du tube de pompe, joints toriques du piston et joint torique de la soupape de surpression.

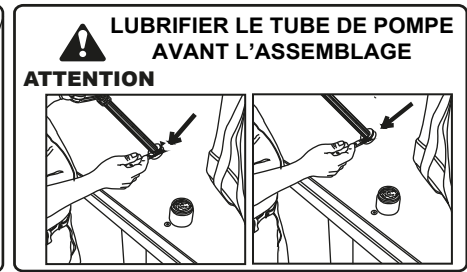
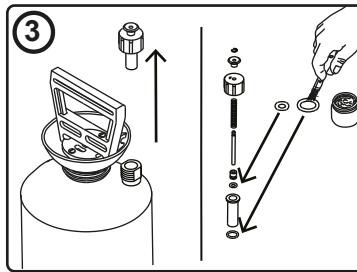
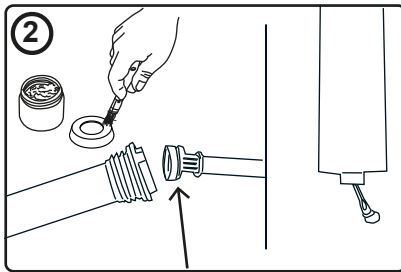
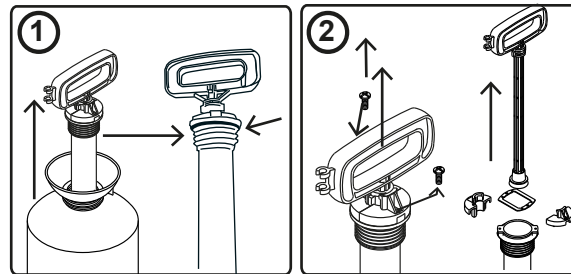
Il est recommandé de remplacer toutes les pièces présentant de l'usure lors d'un travail de réparation :

- Manchon de piston
- Joint torique de la buse
- Joints toriques du tube de pompe
- Joint torique de la soupape de surpression
- Joints toriques du piston

Instructions pour le réservoir d'eau sous pression :

- 1.- Retirer le tube de pompe du réservoir et remplacer le joint torique situé dans la partie supérieure, lubrifier avant assemblage.
- 2.- Enlever les vis du tube de la pompe, retirer la poignée, dans la partie inférieure remplacer et lubrifier le manchon de piston. Retirer le clapet anti-retour de l'extrémité inférieure du tube de la pompe et remplacer le joint torique.
- 3.- Retirer la soupape de surpression pour lubrifier ou changer les joints toriques si nécessaire.

ATTENTION :
Pour lubrifier toutes les pièces utilisez de la graisse à base de silicone.



6. PROBLÈMES COURANTS, CAUSES POSSIBLES ET SOLUTIONS

PROBLÈME	CAUSE	SOLUTION
Le piston ne glisse pas facilement et il y a du bruit entre le tube de pompe et le piston.	Le piston ne glisse pas facilement et il y a du bruit entre le tube de pompe et le piston.	Vérifier le manchon de piston. S'il est usé, remplacez-le et graissez-le, sinon graissez simplement les bords
Le système de pompe fuit.	Le clapet anti-retour ne se scelle pas correctement dans le siège du tube de pompe.	Vérifier le clapet anti-retour et si nécessaire remplacer le joint. Lubrifier avant de remonter.
La pompe à eau est pressurisée mais il n'y a pas de débit en appuyant sur la poignée d'arrêt.	Le tuyau est bouché.	Desserrez le collier de serrage et vérifiez si le tuyau ou la sortie du réservoir sont obstrués et si c'est le cas, débouchez-les avec de l'air ou de l'eau sous pression.
Même en pompant vigoureusement la pompe à eau ne produit pas de pression.	Le tube de la pompe n'est pas assez serré	Serrez le tube et graissez le joint torique

8. RANGEMENT

Rangez toujours le réservoir d'eau propre et vide dans un endroit sec à l'abri du soleil.

DÉCLARATION DE GARANTIE LIMITÉE ECHO INCORPORATED

CONCERNE LES PRODUITS ECHO et SHINDAIWA VENDUS AUX ÉTATS-UNIS ET AU CANADA À COMMENCER 01/01/2010

RESPONSABILITÉS D'ECHO INCORPORATED

ECHO Incorporated (ECHO Inc.) garantit ce produit ECHO ou Shindaiwa à l'acheteur d'origine contre tout défaut de pièces et main d'œuvre. ECHO Inc. s'engage, durant la période de garantie, sous réserve des limitations et exclusions stipulées ci-dessous et de conditions normales d'utilisation et d'entretien, à faire réparer ou remplacer gratuitement, selon son choix, tout produit défectueux chez un concessionnaire réparateur ECHO ou Shindaiwa agréé (selon la marque). **CETTE GARANTIE LIMITÉE N'EST APPLICABLE QU'ÀUX PRODUITS ECHO et SHINDAIWA VENDUS PAR LES CONCESSIONNAIRES AGRÉÉS. ELLE NE COUVRE QUE L'ACHETEUR D'ORIGINE ET N'EST PAS TRANSFÉRABLE AUX PROPRIÉTAIRES SUIVANTS, SAUF POUR LES PIÈCES DU SYSTÈME ANTIPOLLUTION.** Les pièces et accessoires remplacés dans le cadre de cette garantie ne sont garantis que jusqu'à l'expiration de la période de garantie initiale du produit ou des accessoires d'origine. Les dommages causés par une installation ou un entretien incorrect ne sont pas couverts par cette garantie. Toutes les pièces remplacées sous garantie deviennent la propriété d'ECHO. Cette garantie est indépendante et ne pas exclure ou changement de la garantie du système antipollution c'est fourni séparément avec les produits neufs. Consulter la déclaration de garantie du système antipollution pour plus de détails sur les pièces du système antipollution. Pour obtenir la liste des concessionnaires agréés ECHO, consulter le site www.echo-usa.com ou appeler le +1-800-432-ECHO. Pour obtenir la liste des concessionnaires agréés Shindaiwa, consulter le site www.shindaiwa-usa.com ou appeler le +1-877-986-7783.

RESPONSABILITÉS DU PROPRIÉTAIRE

Pour assurer une couverture sous garantie sans souci, il est important d'enregistrer l'équipement ECHO ou Shindaiwa sur le site www.echo-usa.com ou www.shindaiwa-usa.com et la carte d'enregistrement de garantie fournie avec l'équipement, à renvoyer remplie. L'enregistrement du produit permet de confirmer la couverture sous garantie et d'établir un lien direct entre ECHO et l'acheteur pour le cas où il faudrait prendre contact avec celui-ci.

Il incombe au propriétaire d'entretenir et d'utiliser la machine de façon raisonnable, d'effectuer les entretiens préventifs et de se conformer aux directives du manuel de l'opérateur relatives au remisage, au carburant et à l'huile. En cas de problème avec le produit, le propriétaire devra expédier ou livrer à ses frais le produit ECHO ou Shindaiwa devant être réparé à un concessionnaire agréé, pour les réparations sous garantie (avant péremption de la garantie) et prendre les dispositions nécessaires pour le récupérer ou le faire expédier une fois les réparations effectuées. Pour obtenir l'adresse du concessionnaire réparateur agréé ECHO le plus proche consulter le site www.echo-usa.com ou appeler 1-800-432-ECHO. Pour obtenir l'adresse du concessionnaire réparateur agréé Shindaiwa le plus proche consulter le site www.shindaiwa-usa.com ou appeler 1-877-986-7783. Pour toute assistance ou question concernant la déclaration de garantie, contacter notre service après-vente au 1-800-432-ECHO. Consulter le site www.echo-usa.com ou www.shindaiwa-usa.com ou vous pouvez nous envoyer un courriel à support@echo-usa.com.

PÉRIODE DE GARANTIE

USAGE ACCUEIL PROPRIÉTAIRE

GARANTIE DE 5 ANS - Pour l'usage accueil propriétaire ou non rémunérateur, l'ensemble de la machine sera couvert par cette garantie limitée pendant **cinq (5) ans** à compter de la date d'achat.

EXCEPTIONS :

- Toutes les scies à découper sont couvertes par une garantie limitée au consommateur résidentiel d'une durée de 1 an à partir de la date d'achat.
- Sur les modèles à moteur deux temps, le module d'allumage électronique, le câble d'entraînement flexible, les arbres moteurs plein taille-bordures, et les roues de labour TC sont garantis pour la **durée de vie*** du produit, pièces seulement.
- Les accessoires de coupe tels que guides de chaînes, chaînes, pignons, lames, dents, courroies, Power Broom™ a têtes à ligne nylon et autres sont couverts, dans le cas d'un usage accueil propriétaire ou non rémunérateur, pour une durée de **60 jours** à compter de la date de l'achat initial, contre les défauts de pièces et main d'œuvre. Les dommages causés par le contact avec du béton, des pierres ou d'autres structures ne sont pas couverts par cette garantie.
- Le système de verrouillage de ligne de la tête de coupe Rapid Loader est garanti à vie, pièces seulement. Consulter le manuel d'utilisation pour les instructions d'installation et d'entretien de la tête de coupe.
- Tous les accessoires des séries SB, attachements pour l'outil universel, et PRO ATTACHMENT à demi arbre sont couverts par la même période de garantie que les machines pour lesquelles ils sont prévus.
- Tous les outils manuels sont couverts par une garantie à vie limitée. Les demandes de garanties seront traitées par le département du support aux consommateurs. Pour des informations spécifiques, consultez le www.echo-usa.com. Les manches en bois sont conçus de matières naturelles et ne peuvent être garantis. Un manche que brise à cause d'une manipulation abusive ou qui frappe un objet ou qui se détériore par négligence ne peut être garantie. Si vous croyez qu'un manche a brisé prématurément à cause d'un défaut SVP contactez le service de support au consommateur ECHO
- Tous les pulvérisateurs de 50 onces ou moins sont couverts par une garantie de 90 jours pour utilisation domestique.
- Tous les génératrices, les laveuses à pression, les produits à batteries sont couverts par une garantie limitée différente.. Visitez le [www.](http://www.echo-usa.com)

[echo-usa.com](http://www.echo-usa.com) pour les informations spécifiques à chacune de ces garanties.

USAGE COMMERCIAL

- **GARANTIE DE 1 AN** - Tronçonneuse et scie à béton avec moteur machines pour l'usage commercial, institutionnel, agricole, industriel ou rémunérateur, l'ensemble de la machine sera couvert par cette garantie limitée pendant **un (1) an** à compter de la date d'achat.
- **GARANTIE DE 2 ANS** - Toutes le machines restantes pour l'usage commercial, institutionnel, agricole, industriel ou rémunérateur, l'ensemble de la machine sera couvert par cette garantie limitée pendant **deux (2) ans** à compter de la date d'achat.

EXCEPTIONS :

- Sur les modèles à moteur deux temps, le module d'allumage électronique, le câble d'entraînement flexible, les arbres moteurs plein taille-bordures et les roues de labour TC sont garantis pour la **durée de vie*** du produit, pièces seulement.
- Les accessoires de coupe tels que guides de chaînes, chaînes, pignons, lames, dents, courroies, Power Broom™. têtes à ligne nylon et autres sont couverts, dans le cas d'un usage commercial, institutionnel, agricole, industriel, localif ou rémunérateur, pour une durée de **30 jours** à compter de la date de l'achat initial, contre les défauts de pièces et main d'œuvre. Les dommages causés par le contact avec du béton, des pierres ou d'autres structures ne sont pas couverts par cette garantie.
- Le système de verrouillage de ligne de la tête de coupe Rapid Loader est garanti à vie, pièces seulement. Consulter le manuel d'utilisation pour les instructions d'installation et d'entretien de la tête de coupe.
- Tous les accessoires des séries SB, attachements pour l'outil universel, et PRO ATTACHMENT à demi arbre sont couverts par la même période de garantie que les machines pour lesquelles ils sont prévus.
- Tous les outils manuels sont couverts par une garantie à vie limitée. Les demandes de garanties seront traitées par le département du support aux consommateurs. Pour des informations spécifiques, consultez le www.echo-usa.com. Les manches en bois sont conçus de matières naturelles et ne peuvent être garantis. Un manche que brise à cause d'une manipulation abusive ou qui frappe un objet ou qui se détériore par négligence ne peut être garantie. Si vous croyez qu'un manche a brisé prématurément à cause d'un défaut SVP contactez le service de support au consommateur ECHO
- Les pulvérisateurs de 50 onces ou moins utiliser commercialement ne sont pas couverts par la garantie.
- Tous les génératrices, les laveuses à pression, les produits à batteries sont couverts par une garantie limitée différente.. Visitez le [www.](http://www.echo-usa.com)
[echo-usa.com](http://www.echo-usa.com) pour les informations spécifiques à chacune de ces garanties.

USAGE LOCATIF

- **GARANTIE DE 90 JOURS**- La machine sera couverte par cette garantie contre tous les défauts de pièces et main d'œuvre pendant 90 jours à compter de la date d'achat.

EXCEPTIONS :

- Tous les outils manuels sont couverts par une garantie à vie limitée. Les demandes de garanties seront traitées par le département du support aux consommateurs. Pour des informations spécifiques, consultez le www.echo-usa.com. Les manches en bois sont conçus de matières naturelles et ne peuvent être garantis. Un manche qui brise à cause d'une manipulation abusive ou qui frappe un objet ou qui se détériore par négligence ne peut être garanti. Si vous croyez qu'un manche a brisé prématurément à cause d'un défaut SVP contactez le service de support au consommateur ECHO
 - Les pulvérisateurs de 50 onces ou moins utilisés pour location ne sont pas couverts par la garantie.
 - Tous les génératrices, les laveuses à pression, les produits à batteries sont couverts par une garantie limitée différente. Visitez le www.echo-usa.com pour les informations spécifiques à chacune de ces garanties.
- * La responsabilité d'ECHO Inc. en ce qui concerne la couverture « à vie » se limite à la fourniture des pièces indiquées à la section PÉRIODE DE GARANTIE DU PRODUIT de la présente déclaration de garantie, pour le remplacement gratuit « à vie » pendant une période de dix (10) ans à compter du dernier jour de production du modèle.

ECHO Inc. n'offre pas de programme d'échange standard. Tout produit remis à neuf, ou vendu par un concessionnaire ou distributeur non agréé, est vendu sans la garantie limitée ECHO Inc. La garantie ne couvre que l'acheteur initial et n'est pas transférable sauf pour les pièces du système antipollution. Les pièces et accessoires remplacés dans le cadre de cette garantie ne sont garantis que jusqu'à l'expiration de la période de garantie initiale du produit ou des accessoires d'origine. Les dommages causés par une installation ou un entretien incorrect ne sont pas couverts par cette garantie. Toutes les pièces remplacées sous garantie deviennent la propriété d'ECHO Inc.

PIÈCES DÉTACHÉES, BLOCS COURTS ET ACCESSOIRES ACHETÉS SÉPARÉMENT

- Usage accueil propriétaire ou non rémunérateur : garantie de 90 jours
- Usage commercial, institutionnel, agricole, industriel, locatif ou rémunérateur : garantie de 30 jours

À L'ATTENTION DES PROPRIÉTAIRES DE MACHINES À MOTEUR DEUX TEMPS

Les appareils munis de moteurs 2 temps sont de conception supérieure issue de techniques d'ingénierie de pointe et fabriqués respectant les tolérances les plus strictes afin d'offrir des performances supérieures. Pour assurer le fonctionnement correct de la machine, il est obligatoire d'utiliser une huile deux temps conforme aux normes ISO-L-EGD, selon ISO/CD 13738, et JASO M345FD. **Huile de marque ECHO et Shindaiwa** sont des produits de qualité, supérieure, spécialement formulés pour la conformité aux normes ISO-L-EGD (ISO/CD 13738) et JASO M345FD. L'utilisation d'une huile conçue pour d'autres applications, telles que les moteurs hors-bord ou les tondeuses à gazon, peut gravement endommager le moteur deux temps et entraîner l'annulation de sa garantie limitée.

CETTE GARANTIE NE COUVRE PAS LES DOMMAGES CAUSÉS PAR :

- Le manque de lubrification ou la défaillance du moteur résultant de l'utilisation d'huile deux temps non conforme aux normes ISO-L-EGD (ISO/CD 13738) et JASO M345FD. Les problèmes de moteur dus à une lubrification insuffisante, résultant de l'utilisation d'une huile non conforme à la norme ISO-L-EGD ou non homologuée JASO M345FD, entraîneront l'annulation de la garantie limitée du moteur deux temps. L'huile deux temps Huile de marque ECHO et Shindaiwa sont conformes aux normes ISO-L-EGD et JASO M345FD. Les pièces du système antipollution sont couvertes pendant de 5 ans pour l'usage accueil propriétaire ou 2 ans pour les applications commerciales, quelle que soit l'huile moteur deux temps utilisée, selon l'explication de la garantie du système antipollution EPA ou Californie.
- L'utilisation de gasohol contenant du méthanol (alcool méthylique) ou d'essence dont l'indice d'octane est inférieur à 89. Utiliser exclusivement de l'essence dont l'indice d'octane est au moins 89. Le gasohol contenant un maximum de 10 % d'éthanol (alcool éthylique) ou 15 % de MTBE (éther méthyltertiobutylque) est également approuvé. Le rapport de mélange essence/huile prescrit est indiqué sur l'étiquette des bidons d'huile et dans le manuel d'utilisation.
- L'utilisation d'éther ou autres fluides d'aide au démarrage.
- L'altération du régulateur de régime ou des composants du système antipollution, ou le fonctionnement du moteur au-dessus des régimes recommandés dans le manuel d'utilisation.
- L'utilisation de l'outil sans pare-débris ou filtre à air, ou bien avec un pare-débris mal entretenu ou un filtre à air endommagé.
- La poussière, le nettoyage de la machine sous pression ou à la vapeur, l'eau salée, la rouille, les vernis, les abrasifs et l'humidité.
- Les défauts, dysfonctionnements ou défaillances résultant d'un usage abusif ou incorrect, de la négligence, de modifications, d'altérations, de l'usure normale, d'un entretien incorrect ou de l'utilisation d'accessoires non autorisés.
- Les procédures de remisage incorrectes, le carburant trop vieux, le manque d'entretien selon les prescriptions du manuel d'utilisation. Il incombe au client d'effectuer les entretiens préventifs décrits dans le manuel d'utilisation.
- Les réglages, entretiens avant livraison ou réparations effectuées par quiconque autre qu'un réparateur agréé au cours de la période de garantie.
- Certaines pièces et autres éléments non garantis, y compris, entre autres : lubrifiants, cordons de lanceur, réglages du moteur.
- L'utilisation de bougies ne répondant pas aux critères de performance et de durabilité de la bougie préconisée par le constructeur dans les manuels d'utilisation.
- La surchauffe ou les rayures dues à la calamine résultant d'une obstruction d'orifice d'échappement ou de chambre de combustion, y compris les dommages au pare-étincelles.
- Les réglages effectués plus de trente (30) jours après la date d'achat, notamment les réglages de carburateur et de câble d'accélérateur.
- La détérioration des engrenages ou de la boîte de transmission résultant de la contamination de la graisse ou de l'huile, de l'utilisation de lubrifiant de type ou de viscosité incorrecte, ou du non respect des intervalles de lubrification et de vidange recommandés.
- Le chargement des déchiqueteurs SHRED 'N' VAC® au-delà de la capacité nominale.
- Le fonctionnement à sec des pompes et pulvérisateurs, le pompage ou la pulvérisation de produits caustiques ou inflammables, ou l'utilisation avec un filtre absent ou endommagé.
- La poursuite de l'utilisation, après un problème de fonctionnement ou une panne, ayant entraîné d'autres dommages de pièces ou de composants. En cas de problème de fonctionnement ou de défaillance, le produit ne doit pas être utilisé, mais confié tel quel à un concessionnaire réparateur ECHO agréé.

Il incombe au concessionnaire ou à l'acheteur de remplir et de retourner la carte d'enregistrement de garantie fournie avec le produit ou sur le www.echo-usa.com ou www.shindaiwa-usa.com. Le reçu de vente, indiquant la date, le modèle et le numéro de série, doit être conservé et présenté au concessionnaire réparateur pour toute réparation sous garantie. L'acheteur est seul responsable de la fourniture d'une preuve d'achat. Certains états et provinces ne permettant pas la limitation de durée des garanties implicites, il est possible que les limitations ci-dessus ne soient pas applicables. Certains états et provinces ne permettant l'exclusion ou la limitation des dommages indirects ou consécutifs, l'acheteur peut également bénéficier de droits spécifiques qui dépendent de la juridiction. Cette garantie limitée est offerte par ECHO, Incorporated, 400 Oakwood Rd., Lake Zurich, IL 60047, Etats-Unis d'Amérique.

DÉNI DE GARANTIES IMPLICITES

Cette garantie limitée est fournie à l'exclusion de toutes autres garanties, expresses ou implicites, y compris les garanties D'ADÉQUATION À UN BUT OU UN USAGE PARTICULIER et toute garantie de **VALEUR MARCHANDE** pouvant autrement s'appliquer à ce produit. ECHO Inc. et ses sociétés affiliées déclinent toute responsabilité pour tous les dommages directs ou indirects, y compris le manque à gagner. Le produit n'est couvert par aucune garantie autre que celle énoncée dans le présent document, à l'exception de la garantie sur le contrôle des émissions polluantes fournie séparément lors de l'achat de l'unité. Cette garantie limitée ne peut être modifiée que par ECHO Inc.